

# Inspiron 14

## 5000 Series

# Onderhoudshandleiding

Model computer: Inspiron 14-5459  
Regelgevingsmodel: P64G  
Regelgevingstype: P64G004



# Opmerkingen, voorzorgsmaatregelen, en waarschuwingen

---



**OPMERKING:** Een **OPMERKING** duidt belangrijke informatie aan voor een beter gebruik van de computer.



**WAARSCHUWING:** EEN **WAARSCHUWING** duidt potentiële schade aan hardware of potentieel gegevensverlies aan en vertelt u hoe het probleem kan worden vermeden.



**GEVAAR:** Een **GEVAAR-KENNISGEVING** duidt op een risico op schade aan eigendommen, lichamelijk letsel of overlijden.

---

**Copyright © 2015 Dell Inc. Alle rechten voorbehouden.** Dit product wordt beschermd door wetgeving op het gebied van auteursrecht en intellectueel eigendom binnen en buiten de VS. Dell™ en het Dell-logo zijn merken van Dell Inc. in de Verenigde Staten en/of andere rechtsgebieden. Alle overige merken en namen in dit documenten kunnen merken zijn van hun respectieve bedrijven.

2015–07

Ver. A00

# Inhoudsopgave

<b>Voordat u aan de computer gaat werken.....</b>	<b>10</b>
Voordat u begint .....	10
Veiligheidsinstructies.....	10
Aanbevolen hulpmiddelen.....	12
<b>Nadat u aan de computer heeft gewerkt.....</b>	<b>13</b>
<b>De accu verwijderen.....</b>	<b>14</b>
Procedure.....	14
<b>De accu vervangen.....</b>	<b>16</b>
Procedure.....	16
<b>De optische schijf verwijderen.....</b>	<b>17</b>
Vereisten vooraf.....	17
Procedure.....	17
<b>Het optische station vervangen.....</b>	<b>20</b>
Procedure.....	20
Vereisten achteraf.....	20
<b>Het toetsenbord verwijderen.....</b>	<b>21</b>
Vereisten vooraf.....	21
Procedure.....	21
<b>Het toetsenbord vervangen.....</b>	<b>24</b>
Procedure.....	24
Vereisten achteraf.....	24

<b>De onderplaat verwijderen.....</b>	<b>25</b>
Vereisten vooraf.....	25
Procedure.....	25
<b>De onderplaat vervangen.....</b>	<b>27</b>
Procedure.....	27
Vereisten achteraf.....	27
<b>De knoopbatterij verwijderen.....</b>	<b>28</b>
Vereisten vooraf.....	28
Procedure.....	28
<b>De knoopbatterij vervangen.....</b>	<b>30</b>
Procedure.....	30
Vereisten achteraf.....	30
<b>De harde schijf verwijderen.....</b>	<b>31</b>
Vereisten vooraf.....	31
Procedure.....	31
<b>De harde schijf vervangen.....</b>	<b>34</b>
Procedure.....	34
Vereisten achteraf.....	34
<b>De geheugenmodules verwijderen.....</b>	<b>35</b>
Vereisten vooraf.....	35
Procedure.....	35
<b>De geheugenmodules vervangen.....</b>	<b>37</b>
Procedure.....	37
Vereisten achteraf.....	38

<b>De draadloze kaart verwijderen.....</b>	<b>39</b>
Vereisten vooraf.....	39
Procedure.....	39
<b>De draadloze kaart vervangen.....</b>	<b>41</b>
Procedure.....	41
Vereisten achteraf.....	41
<b>De onderplaat van de computer verwijderen.....</b>	<b>42</b>
Vereisten vooraf.....	42
Procedure.....	42
<b>De onderplaat van de computer vervangen.....</b>	<b>47</b>
Procedure.....	47
Vereisten achteraf.....	47
<b>De interposer van het optische station verwijderen.....</b>	<b>48</b>
Vereisten vooraf.....	48
Procedure.....	48
<b>Het tussenstuk van het optische station terugplaatsen....</b>	<b>50</b>
Procedure.....	50
Vereisten achteraf.....	50
<b>De warmteafleider verwijderen.....</b>	<b>51</b>
Vereisten vooraf.....	51
Procedure.....	51
<b>De warmteafleider terugplaatsen.....</b>	<b>53</b>
Procedure.....	53
Vereisten achteraf.....	53

<b>Het I/O-paneel verwijderen.....</b>	<b>55</b>
Vereisten vooraf.....	55
Procedure.....	55
<b>De I/O-kaart vervangen.....</b>	<b>57</b>
Procedure.....	57
Vereisten achteraf.....	57
<b>Het moederbord verwijderen.....</b>	<b>58</b>
Vereisten vooraf.....	58
Procedure.....	59
<b>Het moederbord vervangen.....</b>	<b>63</b>
Procedure.....	63
Vereisten achteraf.....	64
<b>De netadapterpoort verwijderen.....</b>	<b>65</b>
Vereisten vooraf.....	65
Procedure.....	65
<b>De netadapterpoort vervangen.....</b>	<b>67</b>
Procedure.....	67
Vereisten achteraf.....	67
<b>De kaart van de aan-uitknop verwijderen.....</b>	<b>68</b>
Vereisten vooraf.....	68
Procedure.....	68
<b>De kaart voor de aan-uitknop vervangen.....</b>	<b>70</b>
Procedure.....	70
Vereisten achteraf.....	70

<b>De luidsprekers verwijderen.....</b>	<b>71</b>
Vereisten vooraf.....	71
Procedure.....	71
<b>De luidsprekers vervangen.....</b>	<b>73</b>
Procedure.....	73
Vereisten achteraf.....	73
<b>Het beeldscherm verwijderen.....</b>	<b>74</b>
Vereisten vooraf.....	74
Procedure.....	74
<b>Het beeldscherm vervangen.....</b>	<b>78</b>
Procedure.....	78
Vereisten achteraf.....	78
<b>De polssteun verwijderen.....</b>	<b>79</b>
Vereisten vooraf.....	79
Procedure.....	79
<b>De polssteun terugplaatsen.....</b>	<b>81</b>
Procedure.....	81
Vereisten achteraf.....	81
<b>Het montagekader van het beeldscherm verwijderen.....</b>	<b>82</b>
Vereisten vooraf.....	82
Procedure.....	83
<b>De schermrand vervangen.....</b>	<b>84</b>
Procedure.....	84
Vereisten achteraf.....	84

<b>De camera verwijderen.....</b>	<b>85</b>
Vereisten vooraf.....	85
Procedure.....	85
<b>De camera vervangen.....</b>	<b>87</b>
Procedure.....	87
Vereisten achteraf.....	87
<b>Het beeldschermpaneel verwijderen.....</b>	<b>88</b>
Vereisten vooraf.....	88
Procedure.....	88
<b>Het beeldschermpaneel vervangen.....</b>	<b>91</b>
Procedure.....	91
Vereisten achteraf.....	91
<b>De beeldschermcharnieren verwijderen.....</b>	<b>93</b>
Vereisten vooraf.....	93
Procedure.....	93
<b>De beeldschermcharnieren vervangen.....</b>	<b>95</b>
Procedure.....	95
Vereisten achteraf.....	95
<b>De beeldschermkabel verwijderen.....</b>	<b>96</b>
Vereisten vooraf.....	96
Procedure.....	96
<b>De beeldschermkabel terugplaatsen.....</b>	<b>98</b>
Procedure.....	98
Vereisten achteraf.....	98



<b>De achterzijde van het beeldscherm en de antenne verwijderen.....</b>	<b>100</b>
Vereisten vooraf.....	100
Procedure.....	101
<b>De achterzijde van het beeldscherm en de antenne terugplaatsen.....</b>	<b>102</b>
Procedure.....	102
Vereisten achteraf.....	102
<b>Het BIOS flashen.....</b>	<b>104</b>
<b>Hulp verkrijgen en contact opnemen met Dell.....</b>	<b>105</b>
Bronnen voor zelfhulp.....	105
Contact opnemen met Dell.....	106

# Voordat u aan de computer gaat werken

---



**WAARSCHUWING:** Pak de componenten en kaarten bij de rand vast en kom niet aan pinnetjes en contactpunten om beschadigingen te voorkomen.










**OPMERKING:** De afbeeldingen in dit document kunnen verschillen van uw computer; dit is afhankelijk van de configuratie die u hebt besteld.

## Voordat u begint

- 1 Sla alle geopende bestanden op en sluit deze, en sluit alle geopende applicaties af.
  - 2 Sluit de computer af.
    - Windows 10: klik of tik op **Start** →  → **Afsluiten**.
    - Windows 8.1: klik of tik op het **Start**-scherm op het stroompictogram  → **Afsluiten**.
    - Windows 7: klik of tik op **Start** → **Afsluiten**.
-  **OPMERKING:** Wanneer u een ander besturingssysteem gebruikt, raadpleegt u de documentatie van uw besturingssysteem voor instructies voor het afsluiten hiervan.
- 3 Haal de stekker van de computer en van alle aangesloten apparaten uit het stopcontact.
  - 4 Koppel alle kabels zoals telefoonkabels, netwerkkabels, enz. los van uw computer.
  - 5 Koppel alle aangesloten apparaten en randapparatuur, zoals het toetsenbord, de muis, enz. los van uw computer.
  - 6 Verwijder eventueel aanwezige mediakaarten en optische stations uit uw computer, indien van toepassing.

## Veiligheidsinstructies

Volg de onderstaande veiligheidsrichtlijnen om uw persoonlijke veiligheid te garanderen en de computer en werkomgeving te beschermen tegen mogelijke schade.

-  **GEVAAR:** Lees de veiligheidsinstructies die bij de computer zijn geleverd alvorens u werkzaamheden binnen de computer uitvoert. Raadpleeg voor meer informatie over veiligheidsrichtlijnen onze webpagina over wet- en regelgeving op [www.dell.com/regulatory\\_compliance](http://www.dell.com/regulatory_compliance).
-  **GEVAAR:** Koppel alle voedingsbronnen los voordat u de computerbehuizing of -panelen opent. Zodra u klaar bent met de werkzaamheden binnen de computer, plaatst u de behuizing en alle panelen en schroeven terug voordat u de computer weer aansluit op de voedingsbron.
-  **WAARSCHUWING:** Zorg ervoor dat het werkoppervlak plat en schoon is om schade aan de computer te voorkomen.
-  **WAARSCHUWING:** Pak de componenten en kaarten bij de rand vast en kom niet aan pinnetjes en contactpunten om beschadigingen te voorkomen.
-  **WAARSCHUWING:** U mag alleen problemen oplossen en reparaties uitvoeren na goedkeuring of op aanwijzing van het team van Dell voor technische assistentie. Schade als gevolg van werkzaamheden die niet door Dell zijn goedgekeurd, wordt niet gedekt door uw garantie. Raadpleeg de veiligheidsinstructies die bij uw product zijn meegeleverd of kijk op [www.dell.com/regulatory\\_compliance](http://www.dell.com/regulatory_compliance).
-  **WAARSCHUWING:** Raak onderdelen pas aan nadat u zich hebt geaard door een ongeverfd metalen oppervlak van de behuizing aan te raken, zoals het metaal rondom de openingen voor de kaarten aan de achterkant van de computer. Raak tijdens het werken aan uw computer af en toe een ongeverfd metalen oppervlak aan om eventuele statische elektriciteit, die schadelijk kan zijn voor interne componenten, te ontladen.
-  **WAARSCHUWING:** Verwijder kabels door aan de stekker of aan de kabelontlastingslus te trekken en niet aan de kabel zelf. Sommige kabels hebben aansluitingen met vergrendelingslipjes of duimschroeven die u moet ontgrendelen voordat u de kabel loskoppelt. Houd kabels bij het loskoppelen uitgelijnd om te voorkomen dat aansluitpinnetjes verbuigen. Zorg er bij het aansluiten van kabels voor dat de aansluitingen en poorten de juiste richting hebben en correct zijn uitgelijnd.



**WAARSCHUWING:** Druk op eventueel geïnstalleerde kaarten in de optionele mediakaartlezer om ze uit te werpen.

## Aanbevolen hulpmiddelen

Bij de procedures in dit document heeft u mogelijk de volgende hulpmiddelen nodig:

- Kruiskopschroevendraaier
- Plastic pennetje

# Nadat u aan de computer heeft gewerkt

---

 **WAARSCHUWING: Uw computer kan beschadigd raken als u er losse schroeven in achterlaat.**

- 1 Breng alle schroeven opnieuw aan en zorg ervoor dat er geen losse schroeven in uw computer achterblijven.
- 2 Sluit alle externe apparaten, randapparaten en kabels die u eerder had losgekoppeld, weer aan voordat u aan uw computer werkt.
- 3 Plaats alle mediakaarten, schijven en andere onderdelen die u had verwijderd, weer voordat u aan uw computer werkt.
- 4 Sluit uw computer en alle aangesloten apparaten aan op het stopcontact.
- 5 Zet de computer aan.

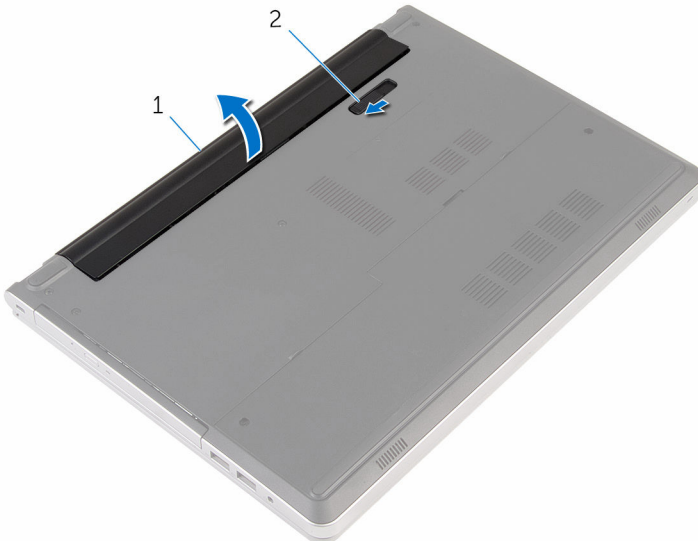
# De accu verwijderen

---

**⚠ GEVAAR:** Voordat u in de computer werkt dient u de meegeleverde veiligheidsinstructies te lezen en de stappen te volgen in [Voordat u in de computer gaat werken](#). Nadat u in de computer hebt gewerkt, moet u de instructies volgen die worden beschreven in [Nadat u aan de computer hebt gewerkt](#). Raadpleeg voor meer informatie over veiligheidsrichtlijnen onze website over de wet- en regelgeving op [www.dell.com/regulatory\\_compliance](http://www.dell.com/regulatory_compliance).

## Procedure

- 1 Klap het beeldscherm dicht en draai de computer om.
- 2 Schuif het ontgrendelingsmechanisme van het batterijcompartiment open.
- 3 Til de batterij onder een hoek op en verwijder de batterij uit het batterijcompartiment.



1 batterij

2 ontgrendelingschuifje  
batterijcompartiment

- 4 Keer de computer ondersteboven, open het beeldscherm en houd de stroomknop ca. vijf seconden ingedrukt om het moederbord te aarden.

# De accu vervangen

---



**GEVAAR:** Voordat u in de computer werkt dient u de meegeleverde veiligheidsinstructies te lezen en de stappen te volgen in [Voordat u in de computer gaat werken](#). Nadat u in de computer hebt gewerkt, moet u de instructies volgen die worden beschreven in [Nadat u aan de computer hebt gewerkt](#). Raadpleeg voor meer informatie over veiligheidsrichtlijnen onze website over de wet- en regelgeving op [www.dell.com/regulatory\\_compliance](http://www.dell.com/regulatory_compliance).

## Procedure

Schuif de lipjes op de batterij in de sleuven in het batterijcompartiment en klik de batterij vast.



**OPMERKING:** De ontgrendeling van de batterij keert terug naar de stand lock als de batterij op de juiste wijze is geïnstalleerd.



# De optische schijf verwijderen

---



**GEVAAR:** Voordat u in de computer werkt dient u de meegeleverde veiligheidsinstructies te lezen en de stappen te volgen in [Voordat u in de computer gaat werken](#). Nadat u in de computer hebt gewerkt, moet u de instructies volgen die worden beschreven in [Nadat u aan de computer hebt gewerkt](#). Raadpleeg voor meer informatie over veiligheidsrichtlijnen onze website over de wet- en regelgeving op [www.dell.com/regulatory\\_compliance](http://www.dell.com/regulatory_compliance).

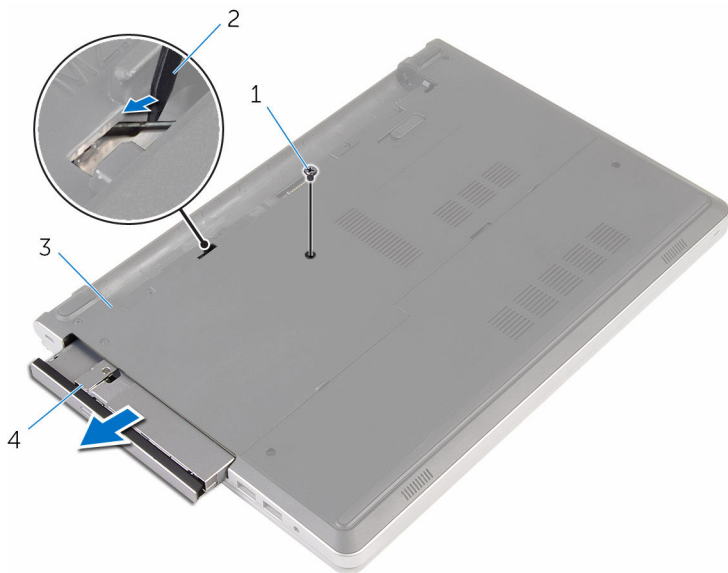
## Vereisten vooraf

Verwijder de [batterij](#).

## Procedure

- 1 Verwijder de schroef waarmee de harde schijf aan de computerbasis is bevestigd.

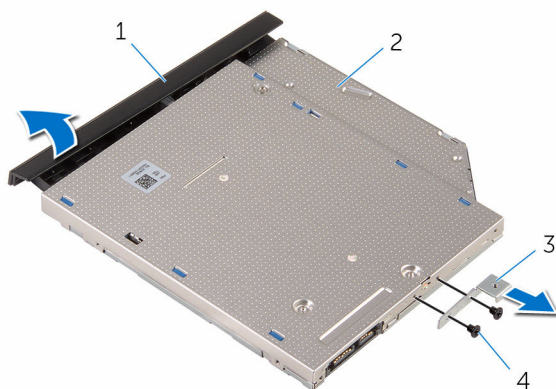
- 2** Gebruik een plastic pennetje om het optische station uit het compartiment van het optische station te schuiven.



- |   |                            |   |                  |
|---|----------------------------|---|------------------|
| 1 | schroef                    | 2 | plastic pennetje |
| 3 | onderzijde van de computer | 4 | optisch station  |

- 3** Maak het montagekade van het optische station voorzichtig los en verwijder het van het optische station.

- 4 Verwijder de schroeven waarmee de beugel aan het optische station vastzit en verwijder de beugel van het optische station.



- |   |                                       |   |                 |
|---|---------------------------------------|---|-----------------|
| 1 | montagekader van het optische station | 2 | optische schijf |
| 3 | bracket van het optische station      | 4 | schroeven (2)   |

# Het optische station vervangen

---



**GEVAAR:** Voordat u in de computer werkt dient u de meegeleverde veiligheidsinstructies te lezen en de stappen te volgen in [Voordat u in de computer gaat werken](#). Nadat u in de computer hebt gewerkt, moet u de instructies volgen die worden beschreven in [Nadat u aan de computer hebt gewerkt](#). Raadpleeg voor meer informatie over veiligheidsrichtlijnen onze website over de wet- en regelgeving op [www.dell.com/regulatory\\_compliance](http://www.dell.com/regulatory_compliance).

## Procedure

- 1 Lijn de schroefgaten op de bracket van het optische station uit met de schroefgaten in het optische station.
- 2 Plaats de schroeven terug waarmee de bracket aan het optische station is bevestigd.
- 3 Lijn de lipjes op het montagekader van het optische station uit met de sleuven op het optische station en klik het montagekader van het optische station vast.
- 4 Schuif het optische station in het desbetreffende compartiment en lijt het schroefgat op de bracket van het optische station uit met het schroefgat in de onderzijde van de computer.
- 5 Plaats de schroef terug waarmee het optische station aan de onderzijde van de computer is bevestigd.

## Vereisten achteraf

Plaats de [batterij](#) terug.

# Het toetsenbord verwijderen

---



**GEVAAR:** Voordat u in de computer werkt dient u de meegeleverde veiligheidsinstructies te lezen en de stappen te volgen in [Voordat u in de computer gaat werken](#). Nadat u in de computer hebt gewerkt, moet u de instructies volgen die worden beschreven in [Nadat u aan de computer hebt gewerkt](#). Raadpleeg voor meer informatie over veiligheidsrichtlijnen onze website over de wet- en regelgeving op [www.dell.com/regulatory\\_compliance](http://www.dell.com/regulatory_compliance).

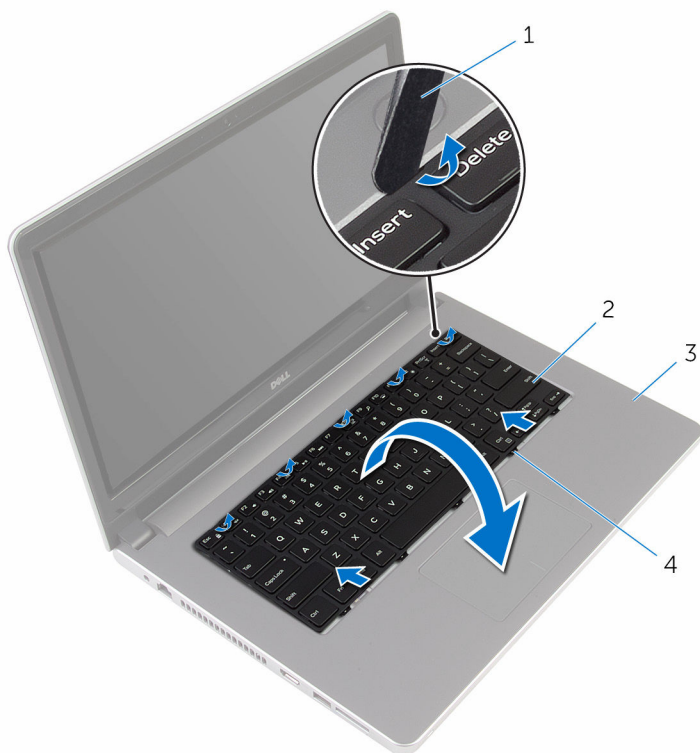
## Vereisten vooraf

Verwijder de [batterij](#).

## Procedure

- 1 Keer de computer om en klap het beeldscherm zo ver mogelijk naar achter.

- 2 Haal met behulp van een plastic pennetje voorzichtig de lipjes los waarmee het toetsenbord aan de polssteun vastzit.



1 plastic pennetje


2 toetsenbord

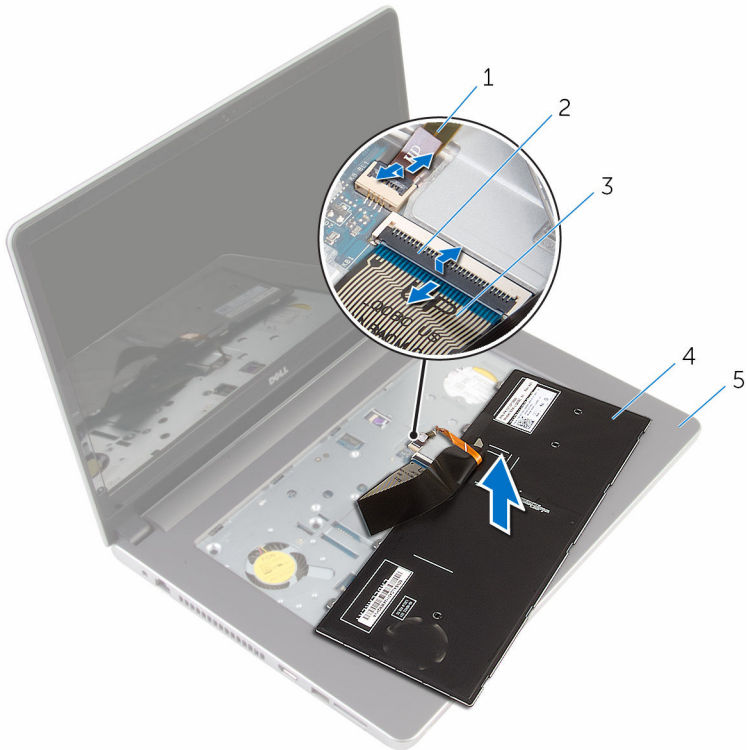
3 polssteun

4 lipjes (5)

- 3 Keer het toetsenbord voorzichtig om en plaats het op de polssteun.

- 4 Til de vergrendeling omhoog en koppel de toetsenbordkabel en kabel voor toetsenbordverlichting los van het moederbord.

 **OPMERKING:** De kabel van de toetsenbordverlichting is alleen aanwezig als de laptop is geleverd met toetsenbordverlichting.



1 kabel voor  
toetsenbordverlichting

2 klemmetje

3 toetsenbordkabel

4 toetsenbord

5 polssteun

- 5 Til het toetsenbord en de kabels van de polssteun.

# Het toetsenbord vervangen

---



**GEVAAR:** Voordat u in de computer werkt dient u de meegeleverde veiligheidsinstructies te lezen en de stappen te volgen in [Voordat u in de computer gaat werken](#). Nadat u in de computer hebt gewerkt, moet u de instructies volgen die worden beschreven in [Nadat u aan de computer hebt gewerkt](#). Raadpleeg voor meer informatie over veiligheidsrichtlijnen onze website over de wet- en regelgeving op [www.dell.com/regulatory\\_compliance](http://www.dell.com/regulatory_compliance).

## Procedure

- 1 Schuif de kabels van het toetsenbord en de toetsenbordverlichting in de connectors op het moederbord en druk op de vergrendelingen om de kabels vast te zetten.
- 2 Keer het toetsenbord voorzichtig ondersteboven, schuif de lipjes op het toetsenbord in de sleuven van de polssteun en klik het toetsenbord vast.
- 3 Klap het beeldscherm dicht en draai de computer om.

## Vereisten achteraf

Plaats de [batterij](#) terug.



# De onderplaat verwijderen

---



**GEVAAR:** Voordat u in de computer werkt dient u de meegeleverde veiligheidsinstructies te lezen en de stappen te volgen in [Voordat u in de computer gaat werken](#). Nadat u in de computer hebt gewerkt, moet u de instructies volgen die worden beschreven in [Nadat u aan de computer hebt gewerkt](#). Raadpleeg voor meer informatie over veiligheidsrichtlijnen onze website over de wet- en regelgeving op [www.dell.com/regulatory\\_compliance](http://www.dell.com/regulatory_compliance).

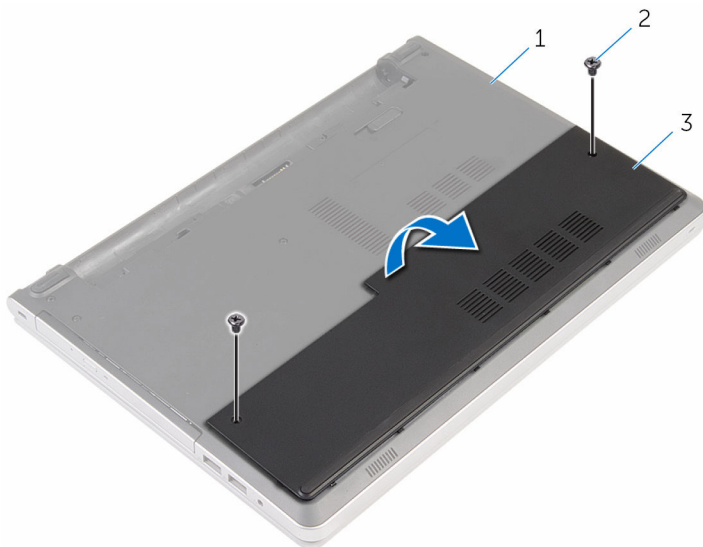
## Vereisten vooraf

Verwijder de [batterij](#).

## Procedure

- 1 Verwijder de schroeven waarmee de onderplaat op de onderzijde van de computer is bevestigd.

- 2 Maak met uw vingertoppen voorzichtig de onderplaat los van de onderzijde van de computer.



- 1 onderzijde van de computer    2 schroeven (2)  
3 onderplaat

# De onderplaat vervangen

---



**GEVAAR:** Voordat u in de computer werkt dient u de meegeleverde veiligheidsinstructies te lezen en de stappen te volgen in [Voordat u in de computer gaat werken](#). Nadat u in de computer hebt gewerkt, moet u de instructies volgen die worden beschreven in [Nadat u aan de computer hebt gewerkt](#). Raadpleeg voor meer informatie over veiligheidsrichtlijnen onze website over de wet- en regelgeving op [www.dell.com/regulatory\\_compliance](http://www.dell.com/regulatory_compliance).

## Procedure



- 1 Lijn de lipjes op de moduleplaat uit met de sleuven op de computerbasis en klik de moduleplaat voorzichtig op zijn plaats.
- 2 Plaats de schroeven terug waarmee de onderplaat op de onderzijde van de computer is bevestigd.

## Vereisten achteraf

Plaats de [batterij](#) terug.

# De knoopbatterij verwijderen

---

-  **GEVAAR:** Voordat u in de computer werkt dient u de meegeleverde veiligheidsinstructies te lezen en de stappen te volgen in [Voordat u in de computer gaat werken](#). Nadat u in de computer hebt gewerkt, moet u de instructies volgen die worden beschreven in [Nadat u aan de computer hebt gewerkt](#). Raadpleeg voor meer informatie over veiligheidsrichtlijnen onze website over de wet- en regelgeving op [www.dell.com/regulatory\\_compliance](http://www.dell.com/regulatory_compliance).
-  **WAARSCHUWING:** Wanneer u de knoopbatterij verwijdert, worden de standaardinstellingen van de BIOS hersteld. Het is aan te raden de instellingen van de BIOS te noteren voordat u de knoopbatterij verwijdert.

## Vereisten vooraf

- 1 Verwijder de [batterij](#).
- 2 Verwijder de [onderplaat](#).

## Procedure

Wrik met een plastic pennetje de knoopcelbatterij uit de batterijhouder op de computerbasis.



1 plastic pennetje

2 knoopbatterij

3 batterijhouder

# De knoopbatterij vervangen.

---



**GEVAAR:** Voordat u in de computer werkt dient u de meegeleverde veiligheidsinstructies te lezen en de stappen te volgen in [Voordat u in de computer gaat werken](#). Nadat u in de computer hebt gewerkt, moet u de instructies volgen die worden beschreven in [Nadat u aan de computer hebt gewerkt](#). Raadpleeg voor meer informatie over veiligheidsrichtlijnen onze website over de wet- en regelgeving op [www.dell.com/regulatory\\_compliance](http://www.dell.com/regulatory_compliance).

## Procedure




Duw de knoopbatterij in de batterijhouder op het moederbord, waarbij de pluskant van de batterij omhoog wijst.

## Vereisten achteraf

- 1 Plaats de [onderplaat](#) terug.
- 2 Plaats de [batterij](#) terug.

# De harde schijf verwijderen

---

-  **GEVAAR:** Voordat u in de computer werkt dient u de meegeleverde veiligheidsinstructies te lezen en de stappen te volgen in [Voordat u in de computer gaat werken](#). Nadat u in de computer hebt gewerkt, moet u de instructies volgen die worden beschreven in [Nadat u aan de computer hebt gewerkt](#). Raadpleeg voor meer informatie over veiligheidsrichtlijnen onze website over de wet- en regelgeving op [www.dell.com/regulatory\\_compliance](http://www.dell.com/regulatory_compliance).
-  **WAARSCHUWING:** Harde schijven zijn kwetsbaar. Wees voorzichtig wanneer u de hard schijf hanteert.
-  **WAARSCHUWING:** Om geen gegevens te verliezen, mag de harde schijf niet worden verwijderd als de computer aan staat of in slaapmodus is.

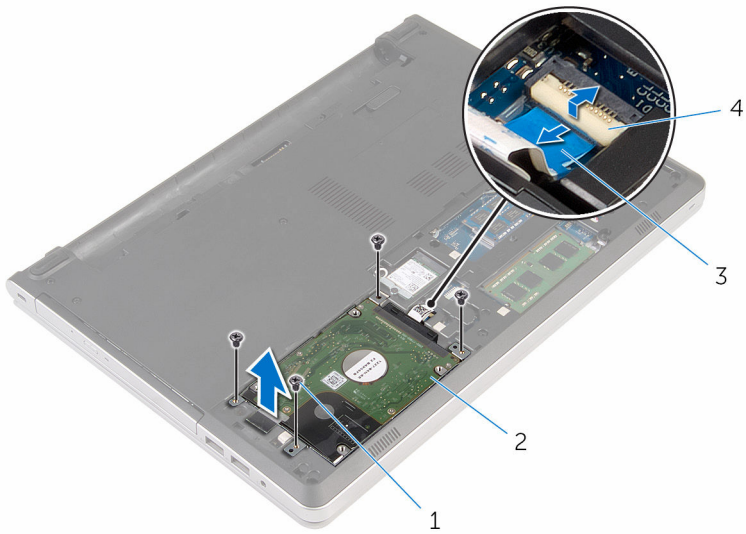
## Vereisten vooraf

- 1 Verwijder de [batterij](#).
- 2 Verwijder de [onderplaat](#).

## Procedure

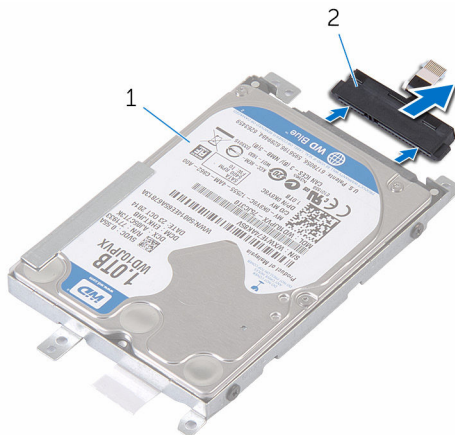
- 1 Til de vergrendeling omhoog en koppel de kabel van de harde schijf los van het moederbord.
- 2 Verwijder de schroeven waarmee de harde schijf aan de onderzijde van de computer is bevestigd.

- 3 Til de harde schijf uit de onderzijde van de computer.



- |                             |                           |
|-----------------------------|---------------------------|
| 1 schroeven (4)             | 2 Steun voor vaste schijf |
| 3 kabel van de harde schijf | 4 klemmetje               |

- 4 Koppel de interposer van de harde schijf los van de harde schijf.



- |                           |                                  |
|---------------------------|----------------------------------|
| 1 Steun voor vaste schijf | 2 interposer van de harde schijf |
|---------------------------|----------------------------------|



- 5 Verwijder de schroeven waarmee de beugel van de harde schijf aan de harde schijf is bevestigd en maak de beugel los van de harde schijf.




1 harde schijf

2 beugel van de harde schijf

3 schroeven (4)

# De harde schijf vervangen

---

 **GEVAAR:** Voordat u in de computer werkt dient u de meegeleverde veiligheidsinstructies te lezen en de stappen te volgen in [Voordat u in de computer gaat werken](#). Nadat u in de computer hebt gewerkt, moet u de instructies volgen die worden beschreven in [Nadat u aan de computer hebt gewerkt](#). Raadpleeg voor meer informatie over veiligheidsrichtlijnen onze website over de wet- en regelgeving op [www.dell.com/regulatory\\_compliance](http://www.dell.com/regulatory_compliance).

 **WAARSCHUWING:** Harde schijven zijn kwetsbaar. Wees voorzichtig wanneer u de hard schijf hanteert.

## Procedure

- 1 Plaats de harde schijf over de beugel van de harde schijf.
- 2 Lijn de schroefgaten in de beugel van de harde schijf uit met de schroefgaten in de harde schijf.
- 3 Plaats de schroeven terug waarmee de harde schijf aan de beugel van de harde schijf vastzit.
- 4 Sluit de interposer van de harde schijf aan op de harde schijf.
- 5 Schuif de harde schijf in de onderzijde van de computer en lijn de schroefgaten in de harde schijf uit met de schroefgaten in de onderzijde van de computer.
- 6 Plaats de schroeven terug om de harde schijf aan de onderzijde van de computer te bevestigen.
- 7 Sluit de kabel van de harde schijf aan op het moederbord.

## Vereisten achteraf

- 1 Plaats de [onderplaat](#) terug.
- 2 Plaats de [batterij](#) terug.

# De geheugenmodules verwijderen

---



**GEVAAR:** Voordat u in de computer werkt dient u de meegeleverde veiligheidsinstructies te lezen en de stappen te volgen in [Voordat u in de computer gaat werken](#). Nadat u in de computer hebt gewerkt, moet u de instructies volgen die worden beschreven in [Nadat u aan de computer hebt gewerkt](#). Raadpleeg voor meer informatie over veiligheidsrichtlijnen onze website over de wet- en regelgeving op [www.dell.com/regulatory\\_compliance](http://www.dell.com/regulatory_compliance).

## Vereisten vooraf

- 1 Verwijder de [batterij](#).
- 2 Verwijder de [onderplaat](#).

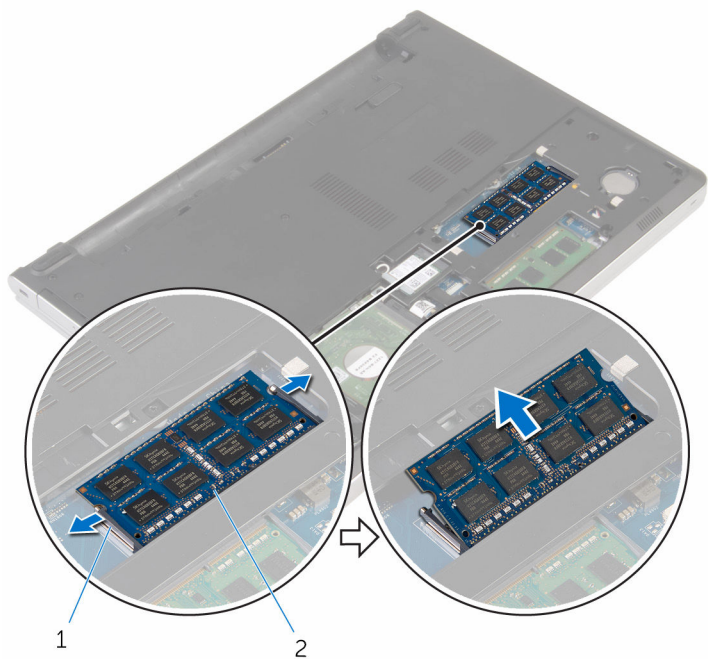
## Procedure



**OPMERKING:** Het aantal sleuven voor geheugenmodules kan anders zijn op uw computer, afhankelijk van de bestelde configuratie.

- 1 Duw met uw vingertoppen de bevestigingsklemmen aan weerszijden van de sleuf van de geheugenmodule voorzichtig uit elkaar totdat de geheugenmodule omhoog komt.

2 Verwijder de geheugenmodule uit de sleuf.



1

2

1 borgklemmetjes (2)

2 geheugenmodule

# De geheugenmodules vervangen

---




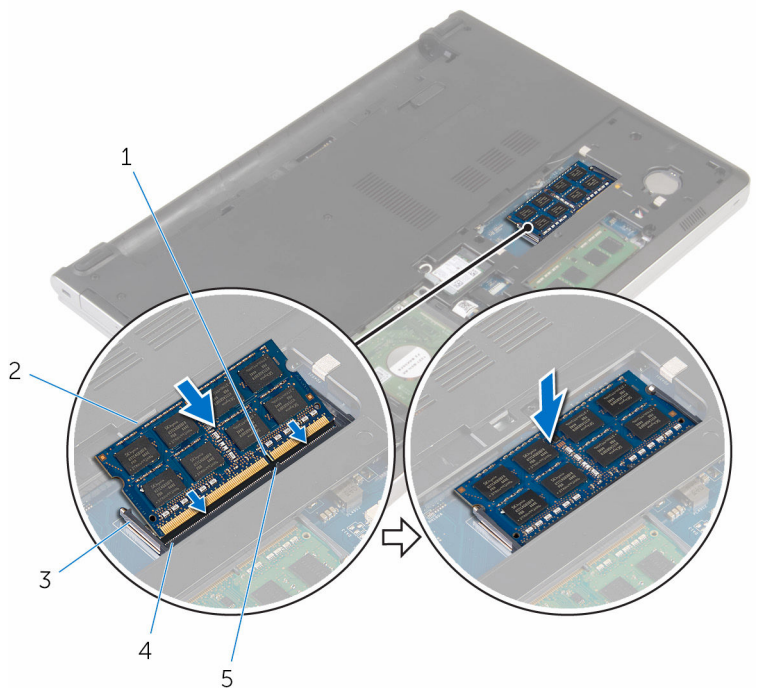
**GEVAAR:** Voordat u in de computer werkt dient u de meegeleverde veiligheidsinstructies te lezen en de stappen te volgen in [Voordat u in de computer gaat werken](#). Nadat u in de computer hebt gewerkt, moet u de instructies volgen die worden beschreven in [Nadat u aan de computer hebt gewerkt](#). Raadpleeg voor meer informatie over veiligheidsrichtlijnen onze website over de wet- en regelgeving op [www.dell.com/regulatory\\_compliance](http://www.dell.com/regulatory_compliance).

## Procedure

- 1 Lijn de inkeping in de geheugenmodule uit met het lipje op de sleuf van de geheugenmodule.

- 2 Schuif de geheugenmodule stevig onder een hoek in de sleuf en druk de geheugenmodule voorzichtig naar beneden totdat deze vastklikt.

 **OPMERKING:** Als u geen klik hoort, verwijdert u de geheugenmodule en plaatst u deze nogmaals.



1 inkeping

3 borgklemmen

5 lipje

2 geheugenmodule

4 sleuf geheugenmodule

## Vereisten achteraf

- 1 Plaats de [onderplaat](#) terug.
- 2 Plaats de [batterij](#) terug.

# De draadloze kaart verwijderen

---



**GEVAAR:** Voordat u in de computer werkt dient u de meegeleverde veiligheidsinstructies te lezen en de stappen te volgen in [Voordat u in de computer gaat werken](#). Nadat u in de computer hebt gewerkt, moet u de instructies volgen die worden beschreven in [Nadat u aan de computer hebt gewerkt](#). Raadpleeg voor meer informatie over veiligheidsrichtlijnen onze website over de wet- en regelgeving op [www.dell.com/regulatory\\_compliance](http://www.dell.com/regulatory_compliance).

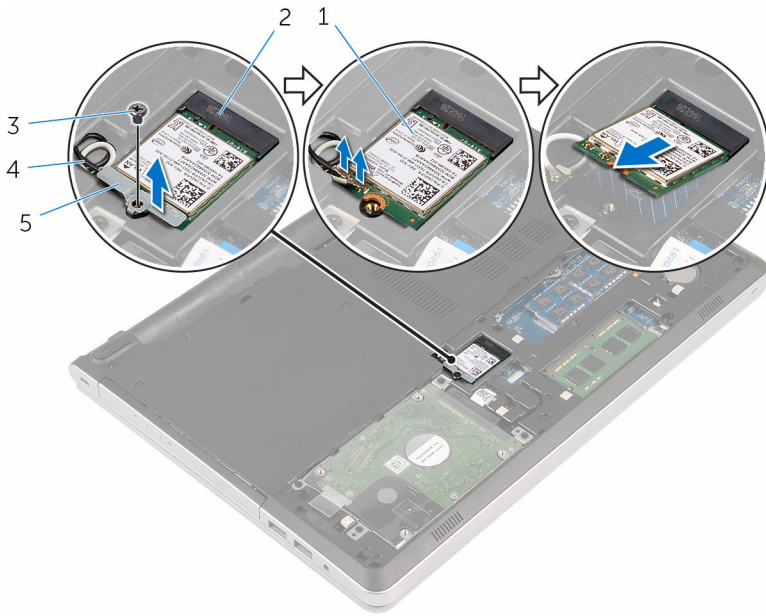
## Vereisten vooraf

- 1 Verwijder de [batterij](#).
- 2 Verwijder de [onderplaat](#).

## Procedure

- 1 Verwijder de schroef waarmee de beugel van de draadloze kaart vastzit aan de draadloze kaart.
- 2 Til de beugel van de draadloze kaart van de draadloze kaart.
- 3 Haal de twee antennekabels los van de draadloze kaart.

4 Schuif de draadloze kaart uit de sleuf van de draadloze kaart.



1 draadloze kaart

2 sleuf van de draadloze kaart

3 schroef

4 antennekabels (2)

5 beugel van de draadloze kaart



# De draadloze kaart vervangen



**GEVAAR:** Voordat u in de computer werkt dient u de meegeleverde veiligheidsinstructies te lezen en de stappen te volgen in [Voordat u in de computer gaat werken](#). Nadat u in de computer hebt gewerkt, moet u de instructies volgen die worden beschreven in [Nadat u aan de computer hebt gewerkt](#). Raadpleeg voor meer informatie over veiligheidsrichtlijnen onze website over de wet- en regelgeving op [www.dell.com/regulatory\\_compliance](http://www.dell.com/regulatory_compliance).

## Procedure



**WAARSCHUWING:** Plaats geen kabels onder de draadloze kaart om beschadigingen aan de kaart te voorkomen.

- 1 Lijn de inkeping op de draadloze kaart uit met het lipje op de sleuf voor de draadloze kaart. Schuif de kaart in de sleuf.
- 2 Sluit de antennekabels aan op de draadloze kaart. De volgende tabel toont een kleurenschema voor antennekabels voor de draadloze kaart die door uw computer wordt ondersteund.

Connectoren op de draadloze kaart	Kleur van de antennekabel
Hoofd (witte driehoek)	Wit
Hulp (zwarte driehoek)	Zwart

- 3 Lijn het schroefgat op de beugel van de draadloze kaart uit met het schroefgat op de draadloze kaart en plaats de schroef terug waarmee de beugel van de draadloze kaart vastzit aan de draadloze kaart.

## Vereisten achteraf

- 1 Plaats de [onderplaat](#) terug.
- 2 Plaats de [batterij](#) terug.

# De onderplaat van de computer verwijderen

---



**GEVAAR:** Voordat u in de computer werkt dient u de meegeleverde veiligheidsinstructies te lezen en de stappen te volgen in [Voordat u in de computer gaat werken](#). Nadat u in de computer hebt gewerkt, moet u de instructies volgen die worden beschreven in [Nadat u aan de computer hebt gewerkt](#). Raadpleeg voor meer informatie over veiligheidsrichtlijnen onze website over de wet- en regelgeving op [www.dell.com/regulatory\\_compliance](http://www.dell.com/regulatory_compliance).

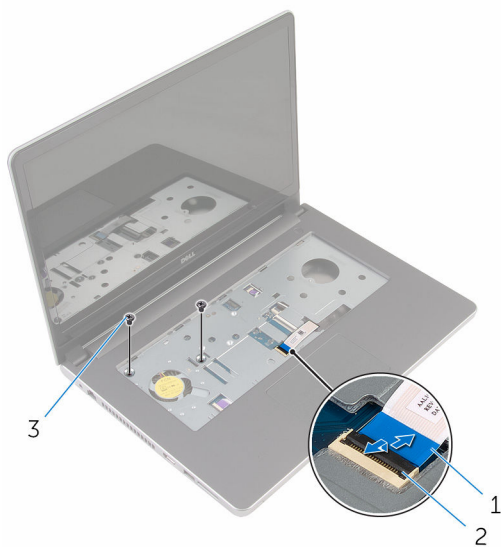
## Vereisten vooraf

- 1 Verwijder de [batterij](#).
- 2 Verwijder het [optische station](#).
- 3 Verwijder de [onderplaat](#).
- 4 Volg procedure in de stappen 1 t/m 3 onder “De [harde schijf](#) verwijderen”.
- 5 Verwijder de [draadloze kaart](#).
- 6 Verwijder het [toetsenbord](#).

## Procedure

- 1 Til de vergrendeling omhoog en koppel de kabel van het optische station los van het moederbord.

- 2 Verwijder de schroeven waarmee de onderzijde van de computer aan de polssteun vastzit.



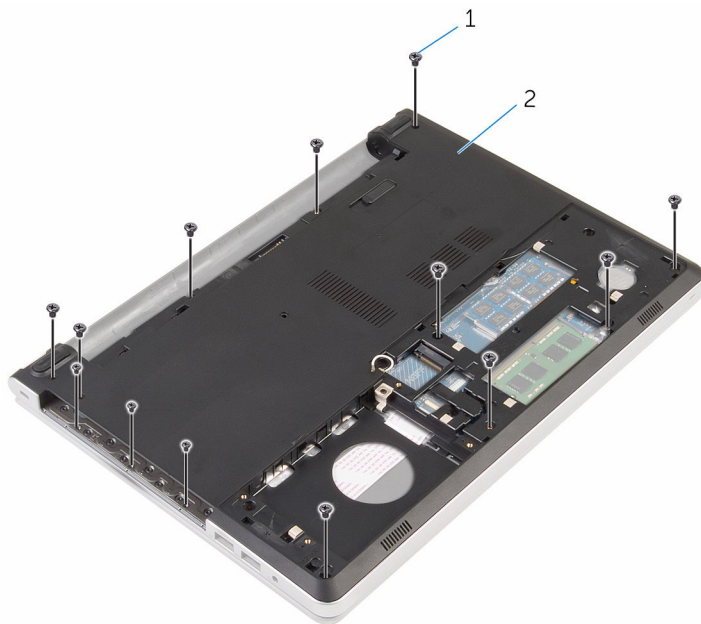
1 kabel voor het optische station

2 klemmetje

3 schroeven (2)

- 3 Klap het beeldscherm dicht en draai de computer om.

- 4** Verwijder de schroeven waarmee de onderzijde van de computer aan de polssteun vastzit.

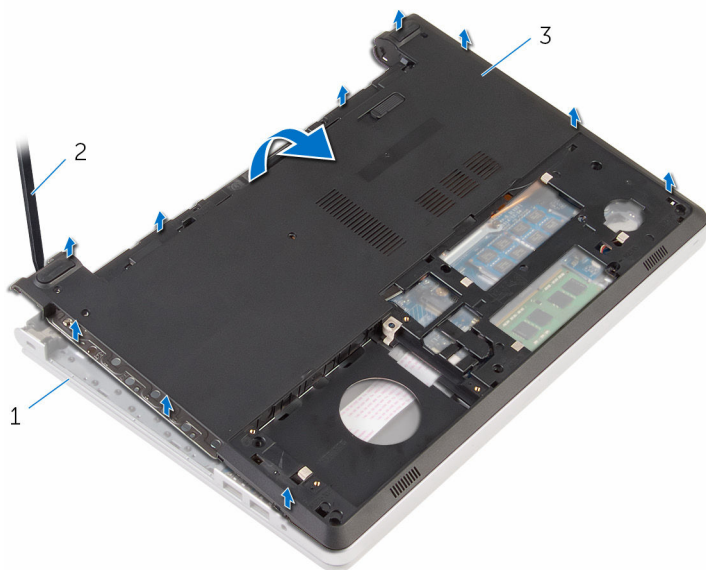


1 schroeven (13)

2 onderzijde van de computer

- 5** Gebruik een plastic pennetje en wrik de onderzijde van de computer los van de polssteun, beginnend bij het gebied rond de scharnieren van het beeldscherm.

6 Til de onderzijde van de computer uit de polssteun.

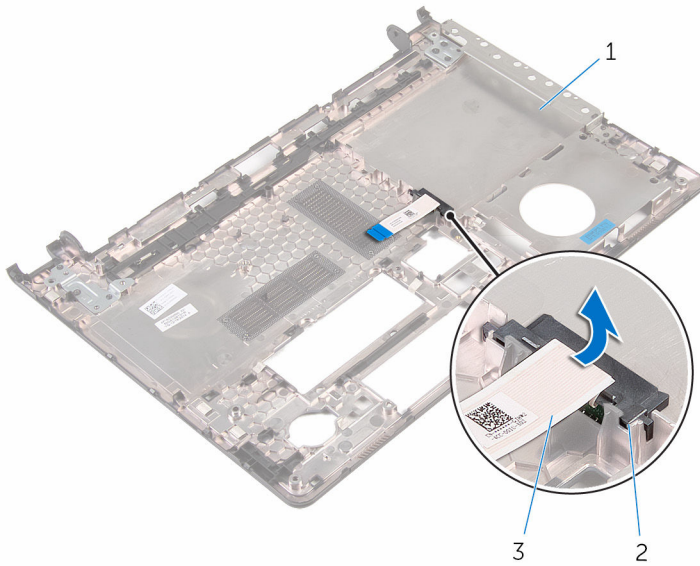


1 polssteun

2 plastic pennetje

3 onderzijde van de computer

- 7 Til de interposer van het optische station samen met de kabel uit de onderzijde van de computer.



- 1 onderzijde van de computer
- 2 interposer van het optische station
- 3 kabel voor het optische station

# De onderplaat van de computer vervangen

---



**GEVAAR:** Voordat u in de computer werkt dient u de meegeleverde veiligheidsinstructies te lezen en de stappen te volgen in [Voordat u in de computer gaat werken](#). Nadat u in de computer hebt gewerkt, moet u de instructies volgen die worden beschreven in [Nadat u aan de computer hebt gewerkt](#). Raadpleeg voor meer informatie over veiligheidsrichtlijnen onze website over de wet- en regelgeving op [www.dell.com/regulatory\\_compliance](http://www.dell.com/regulatory_compliance).

## Procedure

- 1 Lijn de interposer van het optische station uit met de sleuf aan de onderzijde van de computer en klik deze vast.
- 2 Zet de computer ondersteboven.
- 3 Plaats de onderzijde van de computer op de juiste wijze op de polssteun.
- 4 Druk de onderzijde van de computer langs de randen naar beneden om deze op zijn plaats te klikken.
- 5 Plaats de schroeven terug waarmee de onderzijde van de computer aan de polssteun vastzit.
- 6 Draai de computer om en klap het beeldscherm open.
- 7 Plaats de schroeven terug waarmee de onderzijde van de computer aan de polssteun vastzit.
- 8 Schuif de kabel van het optische station in de connector op het moederbord en druk de vergrendeling omlaag om de kabel vast te zetten.

## Vereisten achteraf

- 1 Plaats het [toetsenbord](#) terug.
- 2 Plaats de [draadloze kaart](#) terug.
- 3 Volg de procedure in de stappen 5 t/m 7 in "[De harde schijf terugplaatsen](#)".
- 4 Plaats het [optische station](#) terug.
- 5 Plaats de [onderplaat](#) terug.
- 6 Plaats de [batterij](#) terug.

# De interposer van het optische station verwijderen

---



**GEVAAR:** Voordat u in de computer werkt dient u de meegeleverde veiligheidsinstructies te lezen en de stappen te volgen in [Voordat u in de computer gaat werken](#). Nadat u in de computer hebt gewerkt, moet u de instructies volgen die worden beschreven in [Nadat u aan de computer hebt gewerkt](#). Raadpleeg voor meer informatie over veiligheidsrichtlijnen onze website over de wet- en regelgeving op [www.dell.com/regulatory\\_compliance](http://www.dell.com/regulatory_compliance).

## Vereisten vooraf

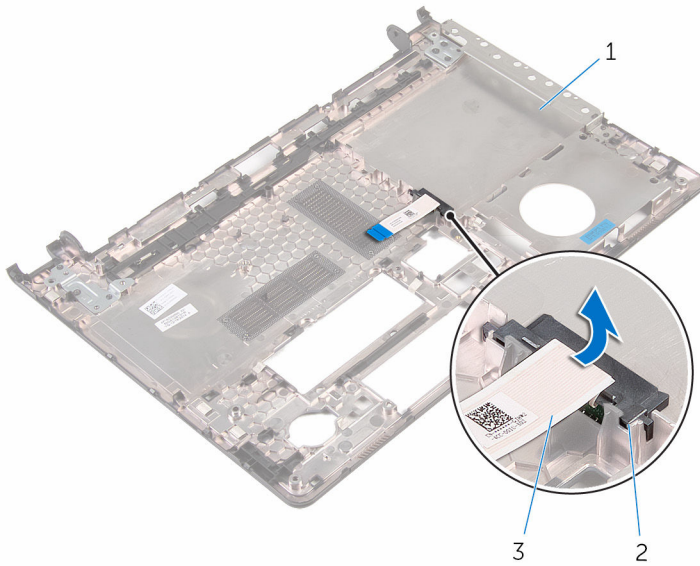
- 1 Verwijder de [batterij](#).
- 2 Verwijder de [onderplaat](#).
- 3 Verwijder het [optische station](#).
- 4 Volg procedure in de stappen 1 t/m 3 onder “De [harde schijf](#) verwijderen”.
- 5 Verwijder de [draadloze kaart](#).
- 6 Verwijder het [toetsenbord](#).

## Procedure

- 1 Volg de procedure in de stappen 1 t/m 5 in “[De onderzijde van de computer verwijderen](#)”.
- 2 Zet de computer ondersteboven en plaats het op een vlak oppervlak.



- 3** Til de interposer van het optische station samen met de kabel uit de onderzijde van de computer.



- 1 onderzijde van de computer
- 2 interposer van het optische station
- 3 kabel voor het optische station

# Het tussenstuk van het optische station terugplaatsen

---



**GEVAAR:** Voordat u in de computer werkt dient u de meegeleverde veiligheidsinstructies te lezen en de stappen te volgen in [Voordat u in de computer gaat werken](#). Nadat u in de computer hebt gewerkt, moet u de instructies volgen die worden beschreven in [Nadat u aan de computer hebt gewerkt](#). Raadpleeg voor meer informatie over veiligheidsrichtlijnen onze website over de wet- en regelgeving op [www.dell.com/regulatory\\_compliance](http://www.dell.com/regulatory_compliance).

## Procedure




- 1 Lijn de interposer van het optische station uit met de sleuf aan de onderzijde van de computer en klik deze vast.
- 2 Volg de procedure in de stappen 1 t/m 5 in "[De onderzijde van de computer terugplaatsen](#)".

## Vereisten achteraf

- 1 Plaats het [toetsenbord](#) terug.
- 2 Plaats de [draadloze kaart](#) terug.
- 3 Volg de procedure in de stappen 5 t/m 7 in "[De harde schijf terugplaatsen](#)".
- 4 Plaats het [optische station](#) terug.
- 5 Plaats de [onderplaat](#) terug.
- 6 Plaats de [batterij](#) terug.

# De warmteafleider verwijderen


---

-  **GEVAAR:** Voordat u in de computer werkt dient u de meegeleverde veiligheidsinstructies te lezen en de stappen te volgen in [Voordat u in de computer gaat werken](#). Nadat u in de computer hebt gewerkt, moet u de instructies volgen die worden beschreven in [Nadat u aan de computer hebt gewerkt](#). Raadpleeg voor meer informatie over veiligheidsrichtlijnen onze website over de wet- en regelgeving op [www.dell.com/regulatory\\_compliance](http://www.dell.com/regulatory_compliance).
-  **GEVAAR:** Tijdens normaal gebruik kan de warmteafleider heet worden. Laat de warmteafleider voldoende lang afkoelen voordat u deze aanraakt.
-  **WAARSCHUWING:** U zorgt ervoor dat de processor maximaal wordt gekoeld door de gebieden voor warmteoverdracht op de warmteafleider niet aan te raken. Het vet van uw huid kan het warmteoverdrachtvermogen van thermisch vet verminderen.

## Vereisten vooraf

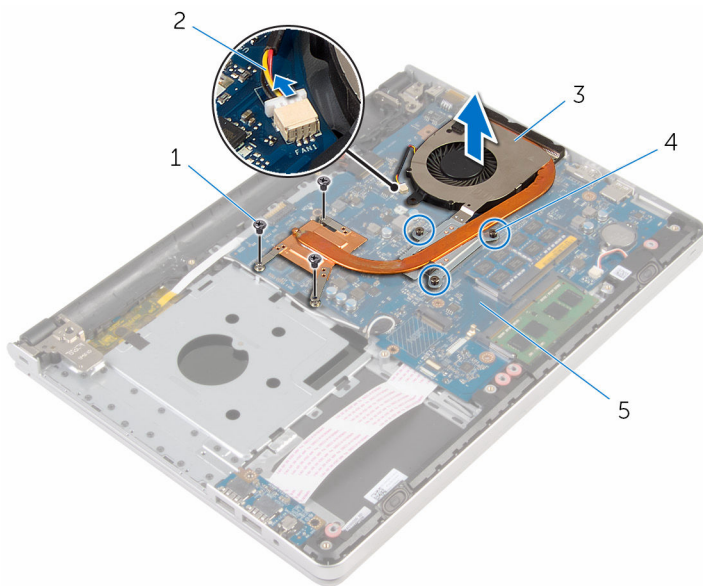
- 1 Verwijder de [batterij](#).
- 2 Verwijder de [onderplaat](#).
- 3 Verwijder het [optische station](#).
- 4 Volg procedure in de stappen 1 t/m 3 onder “De [harde schijf](#) verwijderen”.
- 5 Verwijder de [draadloze kaart](#).
- 6 Verwijder het [toetsenbord](#).
- 7 Verwijder de [computerbehuizing](#).

## Procedure

 **OPMERKING:** Het aantal schroeven en het uiterlijk van de warmteafleider kunnen anders zijn op uw computer, afhankelijk van de bestelde configuratie.

- 1 Koppel de ventilatorkabel los van het moederbord.
- 2 Maak in de juiste volgorde, zoals is aangegeven op de warmteafleider, de borgschroeven los waarmee de warmteafleider op het moederbord is bevestigd.


- 3 Draai de schroeven los waarmee de warmteafleider aan de systeemkaart is bevestigd.
- 4 Til de warmteafvoer van het moederbord.



- |   |                |   |                        |
|---|----------------|---|------------------------|
| 1 | schroefjes (3) | 2 | ventilator kabel       |
| 3 | warmteafleider | 4 | geborgde schroeven (3) |
| 5 | moederbord     |   |                        |

# De warmteafleider terugplaatsen

---

 **GEVAAR:** Voordat u in de computer werkt dient u de meegeleverde veiligheidsinstructies te lezen en de stappen te volgen in [Voordat u in de computer gaat werken](#). Nadat u in de computer hebt gewerkt, moet u de instructies volgen die worden beschreven in [Nadat u aan de computer hebt gewerkt](#). Raadpleeg voor meer informatie over veiligheidsrichtlijnen onze website over de wet- en regelgeving op [www.dell.com/regulatory\\_compliance](http://www.dell.com/regulatory_compliance).

 **WAARSCHUWING:** Als de warmteafleider onjuist wordt geplaatst, kan dit schade aan het moederbord en de processor veroorzaken.

 **OPMERKING:** Het oorspronkelijke thermische smeermiddel kan worden hergebruikt als het oorspronkelijke moederbord en de ventilator samen opnieuw worden geïnstalleerd. Als het moederbord of de ventilator wordt teruggeplaatst, moet u de thermische mat gebruiken die in het pakket is meegeleverd om ervoor te zorgen dat de warmte wordt afgevoerd.

## Procedure

- 1 Lijn de schroefgaten in de warmteafvoer uit met de schroefgaten op het moederbord.
- 2 Draai in de juiste volgorde, zoals is aangegeven op de warmteafleider, de borgschroeven vast waarmee de warmteafleider op het moederbord is bevestigd.
- 3 Plaats de schroeven terug waarmee de warmteafleider aan het moederbord is bevestigd.
- 4 Sluit de kabel van de ventilator aan op het moederbord.

## Vereisten achteraf

- 1 Plaats de [computerbehuizing](#) terug.
- 2 Plaats het [toetsenbord](#) terug.
- 3 Plaats de [draadloze kaart](#) terug.
- 4 Volg de procedure in de stappen 5 t/m 7 in "[De harde schijf terugplaatsen](#)".

- 5 Plaats de [geheugenmodules](#) terug.
- 6 Plaats het [optische station](#) terug.
- 7 Plaats de [onderplaat](#) terug.
- 8 Plaats de [batterij](#) terug.

# Het I/O-paneel verwijderen

---



**GEVAAR:** Voordat u in de computer werkt dient u de meegeleverde veiligheidsinstructies te lezen en de stappen te volgen in [Voordat u in de computer gaat werken](#). Nadat u in de computer hebt gewerkt, moet u de instructies volgen die worden beschreven in [Nadat u aan de computer hebt gewerkt](#). Raadpleeg voor meer informatie over veiligheidsrichtlijnen onze website over de wet- en regelgeving op [www.dell.com/regulatory\\_compliance](http://www.dell.com/regulatory_compliance).

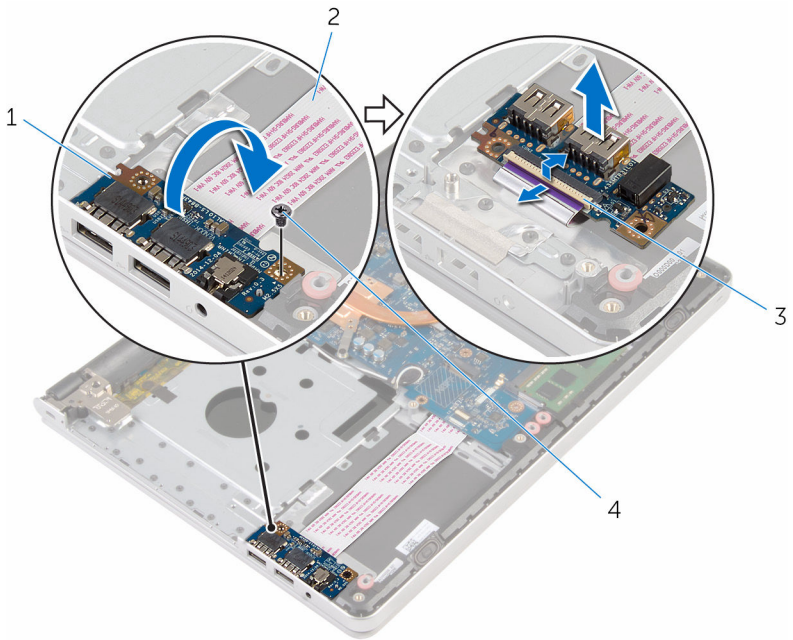
## Vereisten vooraf

- 1 Verwijder de [batterij](#).
- 2 Verwijder de [onderplaat](#).
- 3 Verwijder het [optische station](#).
- 4 Volg procedure in de stappen 1 t/m 3 onder “De [harde schijf](#) verwijderen”.
- 5 Verwijder de [draadloze kaart](#).
- 6 Verwijder het [toetsenbord](#).
- 7 Verwijder de [computerbehuizing](#).

## Procedure

- 1 Verwijder de schroef waarmee de I/O-kaart aan het polssteungedeelte is bevestigd.
- 2 Til de I/O-kaart op en draai hem om.
- 3 Til de vergrendeling omhoog en koppel de kabel van de I/O-kaart los van de I/O-kaart.

4 Til de I/O-kaart van de polssteun.



1 I/O-kaart

3 klemmetje

2 kabel van I/O-kaart

4 schroef



# De I/O-kaart vervangen

---



**GEVAAR:** Voordat u in de computer werkt dient u de meegeleverde veiligheidsinstructies te lezen en de stappen te volgen in [Voordat u in de computer gaat werken](#). Nadat u in de computer hebt gewerkt, moet u de instructies volgen die worden beschreven in [Nadat u aan de computer hebt gewerkt](#). Raadpleeg voor meer informatie over veiligheidsrichtlijnen onze website over de wet- en regelgeving op [www.dell.com/regulatory\\_compliance](http://www.dell.com/regulatory_compliance).

## Procedure

- 1 Schuif de kabel van de I/O-kaart in de connector op de I/O-kaart en druk de vergrendeling omlaag om de kabel vast te zetten.
- 2 Keer de I/O-kaart om en lijn het schroefgat in de I/O-kaart uit met het schroefgat in de polssteun.
- 3 Plaats de schroef terug waarmee de I/O-kaart aan de polssteun is bevestigd.

## Vereisten achteraf

- 1 Plaats de [computerbehuizing](#) terug.
- 2 Plaats het [toetsenbord](#) terug.
- 3 Plaats de [draadloze kaart](#) terug.
- 4 Volg de procedure in de stappen 5 t/m 7 in "[De harde schijf terugplaatsen](#)".
- 5 Plaats het [optische station](#) terug.
- 6 Plaats de [onderplaat](#) terug.
- 7 Plaats de [batterij](#) terug.

# Het moederbord verwijderen

---



**GEVAAR:** Voordat u in de computer werkt dient u de meegeleverde veiligheidsinstructies te lezen en de stappen te volgen in [Voordat u in de computer gaat werken](#). Nadat u in de computer hebt gewerkt, moet u de instructies volgen die worden beschreven in [Nadat u aan de computer hebt gewerkt](#). Raadpleeg voor meer informatie over veiligheidsrichtlijnen onze website over de wet- en regelgeving op [www.dell.com/regulatory\\_compliance](http://www.dell.com/regulatory_compliance).



**OPMERKING:** De servicetag van uw computer bevindt zich op het moederbord. Na het vervangen van het moederbord moet u de servicetag in het BIOS invullen.



**OPMERKING:** Door het terugplaatsen van het moederbord gaan enkele wijzigingen verloren die u via de System Setup aan het BIOS heeft aangebracht. U moet de gewenste wijzigingen nogmaals aanbrengen nadat u het moederbord hebt teruggeplaatst.



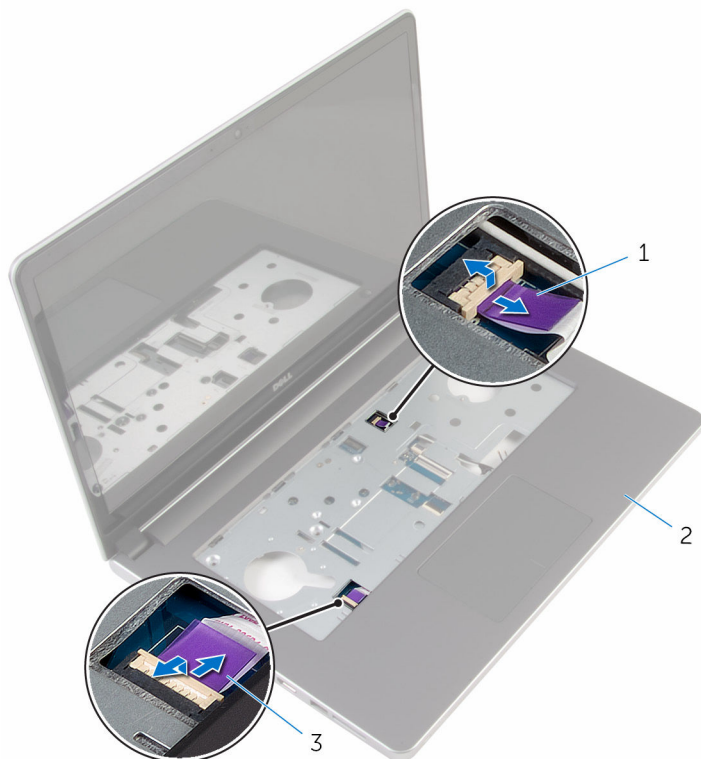
**OPMERKING:** Noteer, voordat u de kabels losmaakt van het moederbord, de locatie van de connectoren zodat u de kabels correct opnieuw kunt aansluiten nadat u het moederbord hebt teruggeplaatst.

## Vereisten vooraf

- 1 Verwijder de [batterij](#).
- 2 Verwijder de [onderplaat](#).
- 3 Verwijder het [optische station](#).
- 4 Verwijder de [geheugenmodules](#).
- 5 Volg procedure in de stappen 1 t/m 3 onder “De [harde schijf](#) verwijderen”.
- 6 Verwijder de [draadloze kaart](#).
- 7 Verwijder het [toetsenbord](#).
- 8 Verwijder de [computerbehuizing](#).
- 9 Verwijder de [warmteafleider](#).
- 10 Verwijder de [I/O-kaart](#).

# Procedure

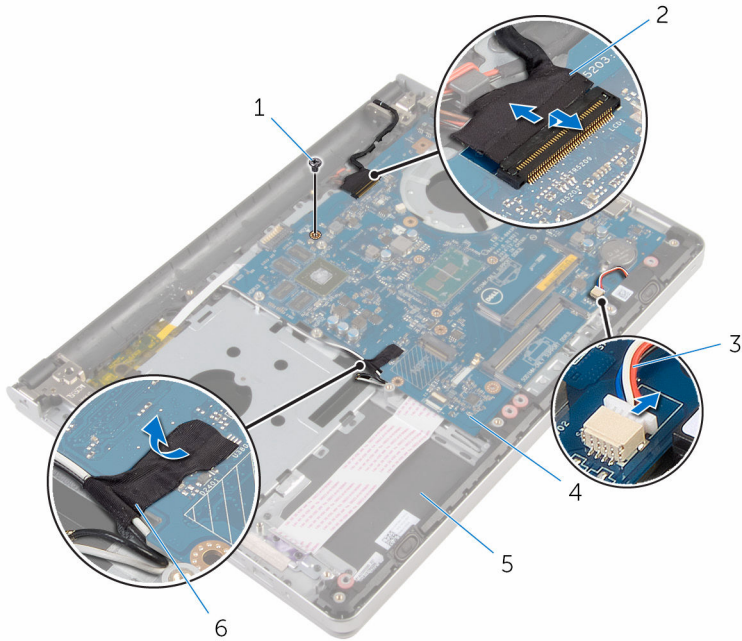
- 1 Keer de computer om en klap het beeldscherm zo ver mogelijk naar achter.
- 2 Til de vergrendelingen omhoog en koppel de kabel van het touchpad en de kabel van de aan-uitknopkaart los van het moederbord.



- 1 kabel van aan-uitknopkaart      2 polssteun  
3 touchpadkabel

- 3 Klap het beeldscherm dicht en draai de computer om.
- 4 Til de vergrendeling omhoog en koppel de beeldschermkabel los van het moederbord.
- 5 Maak de luidsprekerkabel los van het moederbord.
- 6 Verwijder de tape van de antennekabels.

7 Verwijder de schroef waarmee het moederbord aan de polssteun vastzit.



1 schroef

2 beeldschermkabel

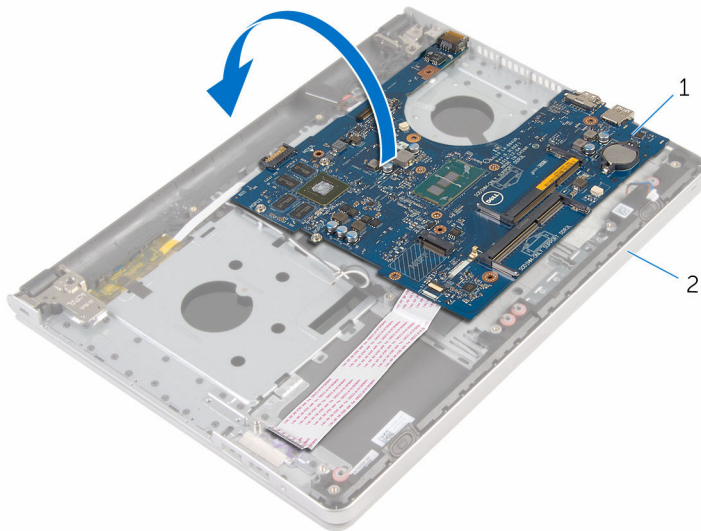
3 luidsprekerkabel

4 moederbord

5 polssteun

6 tape

- 8** Til het moederbord omhoog van de polssteun en draai het moederbord voorzichtig om.



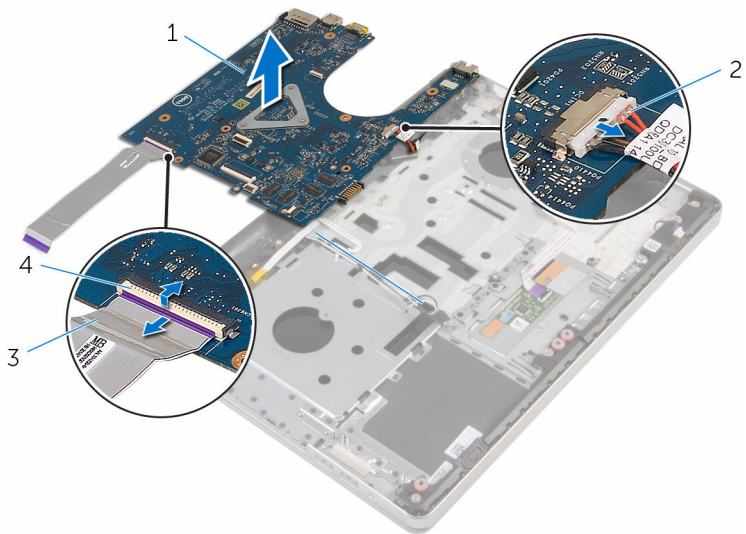
1 moederbord

2 polssteun

- 9** Trek de kabel van de netstroomadapterpoort los uit het moederbord.

- 10** Til de vergrendeling omhoog en koppel de kabel van de I/O-kaart los van het moederbord.

**11** Til het moederbord op van het polssteun.



1 moederbord




2 kabel voor  
netadapterpoort

3 kabel van I/O-kaart

4 klemmetje

# Het moederbord vervangen

---

-  **GEVAAR:** Voordat u in de computer werkt dient u de meegeleverde veiligheidsinstructies te lezen en de stappen te volgen in [Voordat u in de computer gaat werken](#). Nadat u in de computer hebt gewerkt, moet u de instructies volgen die worden beschreven in [Nadat u aan de computer hebt gewerkt](#). Raadpleeg voor meer informatie over veiligheidsrichtlijnen onze website over de wet- en regelgeving op [www.dell.com/regulatory\\_compliance](http://www.dell.com/regulatory_compliance).
-  **OPMERKING:** De servicetag van uw computer bevindt zich op het moederbord. Na het vervangen van het moederbord moet u de servicetag in het BIOS invullen.
-  **OPMERKING:** Door het terugplaatsen van het moederbord gaan enkele wijzigingen verloren die u via de System Setup aan het BIOS heeft aangebracht. U moet de gewenste wijzigingen nogmaals aanbrengen nadat u het moederbord hebt teruggeplaatst.

## Procedure

- 1 Sluit de kabel van de netstroomadapterpoort aan op het moederbord.
  -  **WAARSCHUWING:** Om schade aan het moederbord te voorkomen, moet u ervoor zorgen dat er geen kabels onder zijn geplaatst.
- 2 Schuif de kabel van de I/O-kaart in de connector op het moederbord en druk de vergrendeling omlaag om de kabel vast te zetten.
- 3 Sluit de kabel van de netadapterpoort aan op het moederbord.
- 4 Draai het moederbord om.
- 5 Schuif de poorten op het moederbord in de sleuven op de polssteun en plaats het moederbord op de polssteun.
- 6 Lijn het schroefgat op het moederbord uit met het schroefgat op de polssteun.
- 7 Plaats de schroef terug waarmee het moederbord aan de polssteun vastzit.
- 8 Breng de tape aan op de antennekabels.
- 9 Sluit de luidsprekerkabel aan op het moederbord.

- 10 Schuif de beeldschermkabel in de connector op het moederbord en druk de vergrendeling omlaag om de kabel vast te zetten.
- 11 Keer de computer om en klap het beeldscherm zo ver mogelijk naar achter.
- 12 Schuif de touchpadkabel en de kabel van de aan-uitknopkaart in de connectors op het moederbord en druk op de vergrendelingen om de kabels vast te zetten.

## Vereisten achteraf

- 1 Plaats de [I/O-kaart](#) terug.
- 2 Plaats de [warmteafleider](#) terug.
- 3 Plaats de [computerbehuizing](#) terug.
- 4 Plaats het [toetsenbord](#) terug.
- 5 Plaats de [draadloze kaart](#) terug.
- 6 Volg de procedure in de stappen 5 t/m 7 in "[De harde schijf terugplaatsen](#)".
- 7 Plaats de [geheugenmodules](#) terug.
- 8 Plaats het [optische station](#) terug.
- 9 Plaats de [onderplaat](#) terug.
- 10 Plaats de [batterij](#) terug.



# De netadapterpoort verwijderen

---



**GEVAAR:** Voordat u in de computer werkt dient u de meegeleverde veiligheidsinstructies te lezen en de stappen te volgen in [Voordat u in de computer gaat werken](#). Nadat u in de computer hebt gewerkt, moet u de instructies volgen die worden beschreven in [Nadat u aan de computer hebt gewerkt](#). Raadpleeg voor meer informatie over veiligheidsrichtlijnen onze website over de wet- en regelgeving op [www.dell.com/regulatory\\_compliance](http://www.dell.com/regulatory_compliance).

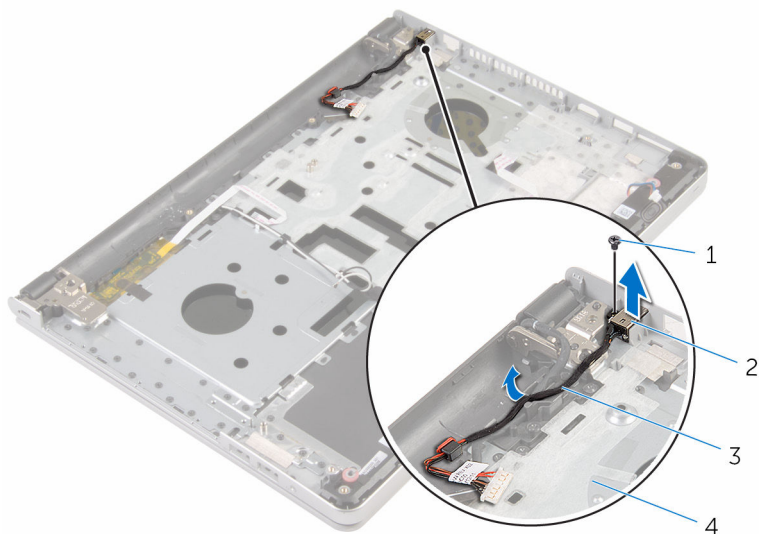
## Vereisten vooraf

- 1 Verwijder de [batterij](#).
- 2 Verwijder de [onderplaat](#).
- 3 Verwijder het [optische station](#).
- 4 Verwijder de [geheugenmodules](#).
- 5 Volg procedure in de stappen 1 t/m 3 onder “De [harde schijf](#) verwijderen”.
- 6 Verwijder de [draadloze kaart](#).
- 7 Verwijder het [toetsenbord](#).
- 8 Verwijder de [computerbehuizing](#).
- 9 Verwijder de [warmteafleider](#).
- 10 Verwijder de [I/O-kaart](#).
- 11 Verwijder het [moederbord](#).

## Procedure

- 1 Noteer hoe de kabel van de netadapterpoort wordt geleid en verwijder de kabel uit de geleiders op de polssteun.
- 2 Verwijder de schroef waarmee de aansluiting van de netadapter op de polssteun vastzit.

- 3 Til de netadapterpoort samen met de kabel van de netadapterpoort uit de polssteun.



1 schroef

2 netadapterpoort

3 kabel voor netadapterpoort

4 polssteun

# De netadapterpoort vervangen

---



**GEVAAR:** Voordat u in de computer werkt dient u de meegeleverde veiligheidsinstructies te lezen en de stappen te volgen in [Voordat u in de computer gaat werken](#). Nadat u in de computer hebt gewerkt, moet u de instructies volgen die worden beschreven in [Nadat u aan de computer hebt gewerkt](#). Raadpleeg voor meer informatie over veiligheidsrichtlijnen onze website over de wet- en regelgeving op [www.dell.com/regulatory\\_compliance](http://www.dell.com/regulatory_compliance).

## Procedure

- 1 Plaats de netadapterpoort in de sleuf op de polssteun.
- 2 Leid de kabel van de netadapterpoort door de kabelgeleiders op de polssteun.
- 3 Plaats de schroef terug waarmee de aansluiting van de netadapter op de polssteun wordt bevestigd.

## Vereisten achteraf

- 1 Plaats het [moederbord](#) terug.
- 2 Plaats de [I/O-kaart](#) terug.
- 3 Plaats de [warmteafleider](#) terug.
- 4 Plaats de [computerbehuizing](#) terug.
- 5 Plaats het [toetsenbord](#) terug.
- 6 Plaats de [draadloze kaart](#) terug.
- 7 Volg de procedure in de stappen 5 t/m 7 in "[De harde schijf terugplaatsen](#)".
- 8 Plaats de [geheugenmodules](#) terug.
- 9 Plaats het [optische station](#) terug.
- 10 Plaats de [onderplaat](#) terug.
- 11 Plaats de [batterij](#) terug.

# De kaart van de aan-uitknop verwijderen

---



**GEVAAR:** Voordat u in de computer werkt dient u de meegeleverde veiligheidsinstructies te lezen en de stappen te volgen in [Voordat u in de computer gaat werken](#). Nadat u in de computer hebt gewerkt, moet u de instructies volgen die worden beschreven in [Nadat u aan de computer hebt gewerkt](#). Raadpleeg voor meer informatie over veiligheidsrichtlijnen onze website over de wet- en regelgeving op [www.dell.com/regulatory\\_compliance](http://www.dell.com/regulatory_compliance).

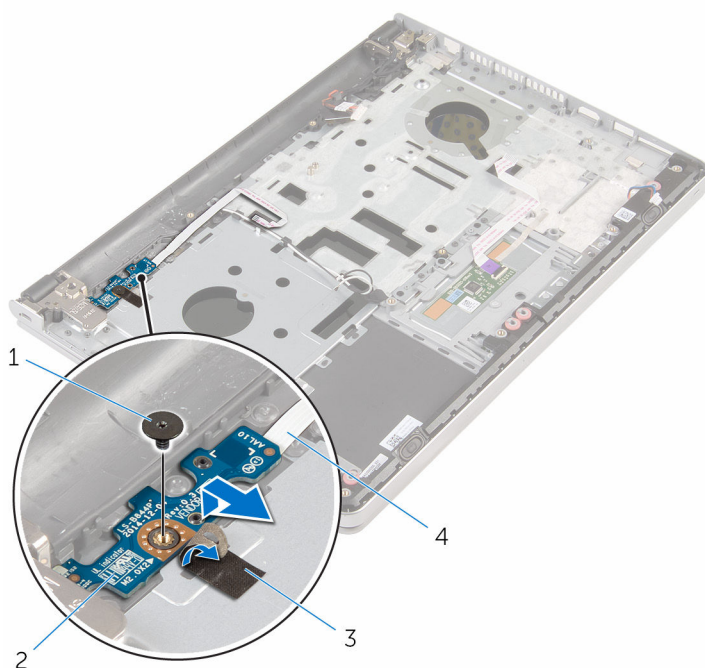
## Vereisten vooraf

- 1 Verwijder de [batterij](#).
- 2 Verwijder de [onderplaat](#).
- 3 Verwijder het [optische station](#).
- 4 Verwijder de [geheugenmodules](#).
- 5 Volg procedure in de stappen 1 t/m 3 onder “De [harde schijf](#) verwijderen”.
- 6 Verwijder de [draadloze kaart](#).
- 7 Verwijder het [toetsenbord](#).
- 8 Verwijder de [computerbehuizing](#).
- 9 Verwijder de [warmteafleider](#).
- 10 Verwijder de [I/O-kaart](#).
- 11 Verwijder het [moederbord](#).

## Procedure

- 1 Verwijder de schroef waarmee de aan-uitknopkaart is bevestigd aan de polssteun.
- 2 Trek de tape los voor toegang tot de aan-uitknopkaart.

- 3** Til de aan-uitknopkaart samen met de bijbehorende kabel uit de polssteun.



1 schroef

3 tape

2 aan-uitknopkaart

4 kabel van aan-  
uitknopkaart

# De kaart voor de aan-uitknop vervangen

---



**GEVAAR:** Voordat u in de computer werkt dient u de meegeleverde veiligheidsinstructies te lezen en de stappen te volgen in [Voordat u in de computer gaat werken](#). Nadat u in de computer hebt gewerkt, moet u de instructies volgen die worden beschreven in [Nadat u aan de computer hebt gewerkt](#). Raadpleeg voor meer informatie over veiligheidsrichtlijnen onze website over de wet- en regelgeving op [www.dell.com/regulatory\\_compliance](http://www.dell.com/regulatory_compliance).

## Procedure

- 1 Lijn het schroefgat op de aan-uitknopkaart uit met het schroefgat op de polssteun.
- 2 Bevestig de tape op de aan-uitknopkaart.
- 3 Plaats de schroef terug waarmee de aan-uitknopkaart is bevestigd aan de polssteun.

## Vereisten achteraf

- 1 Plaats het [moederbord](#) terug.
- 2 Plaats de [I/O-kaart](#) terug.
- 3 Plaats de [warmteafleider](#) terug.
- 4 Plaats de [computerbehuizing](#) terug.
- 5 Plaats het [toetsenbord](#) terug.
- 6 Plaats de [draadloze kaart](#) terug.
- 7 Volg de procedure in de stappen 5 t/m 7 in "[De harde schijf terugplaatsen](#)".
- 8 Plaats de [geheugenmodules](#) terug.
- 9 Plaats het [optische station](#) terug.
- 10 Plaats de [onderplaat](#) terug.
- 11 Plaats de [batterij](#) terug.

# De luidsprekers verwijderen

---



**GEVAAR:** Voordat u in de computer werkt dient u de meegeleverde veiligheidsinstructies te lezen en de stappen te volgen in [Voordat u in de computer gaat werken](#). Nadat u in de computer hebt gewerkt, moet u de instructies volgen die worden beschreven in [Nadat u aan de computer hebt gewerkt](#). Raadpleeg voor meer informatie over veiligheidsrichtlijnen onze website over de wet- en regelgeving op [www.dell.com/regulatory\\_compliance](http://www.dell.com/regulatory_compliance).

## Vereisten vooraf

- 1 Verwijder de [batterij](#).
- 2 Verwijder de [onderplaat](#).
- 3 Verwijder het [optische station](#).
- 4 Volg procedure in de stappen 1 t/m 3 onder "De [harde schijf](#) verwijderen".
- 5 Verwijder de [draadloze kaart](#).
- 6 Verwijder het [toetsenbord](#).
- 7 Verwijder de [computerbehuizing](#).

## Procedure

- 1 Maak de luidsprekerkabel los van het moederbord.

2 Til de luidsprekers samen met de luidsprekerkabel uit de polssteun.



1 luidsprekerkabel

2 luidsprekers (2)

3 polssteun



# De luidsprekers vervangen

---



**GEVAAR:** Voordat u in de computer werkt dient u de meegeleverde veiligheidsinstructies te lezen en de stappen te volgen in [Voordat u in de computer gaat werken](#). Nadat u in de computer hebt gewerkt, moet u de instructies volgen die worden beschreven in [Nadat u aan de computer hebt gewerkt](#). Raadpleeg voor meer informatie over veiligheidsrichtlijnen onze website over de wet- en regelgeving op [www.dell.com/regulatory\\_compliance](http://www.dell.com/regulatory_compliance).

## Procedure

- 1 Gebruik de uitlijnpunten om de luidsprekers op de polssteun uit te lijnen en te plaatsen.
- 2 Sluit de luidsprekerkabel aan op het moederbord.

## Vereisten achteraf

- 1 Plaats de [computerbehuizing](#) terug.
- 2 Plaats het [toetsenbord](#) terug.
- 3 Plaats de [draadloze kaart](#) terug.
- 4 Volg de procedure in de stappen 5 t/m 7 in "[De harde schijf terugplaatsen](#)".
- 5 Plaats het [optische station](#) terug.
- 6 Plaats de [onderplaat](#) terug.
- 7 Plaats de [batterij](#) terug.

# Het beeldscherm verwijderen

---



**GEVAAR:** Voordat u in de computer werkt dient u de meegeleverde veiligheidsinstructies te lezen en de stappen te volgen in [Voordat u in de computer gaat werken](#). Nadat u in de computer hebt gewerkt, moet u de instructies volgen die worden beschreven in [Nadat u aan de computer hebt gewerkt](#). Raadpleeg voor meer informatie over veiligheidsrichtlijnen onze website over de wet- en regelgeving op [www.dell.com/regulatory\\_compliance](http://www.dell.com/regulatory_compliance).

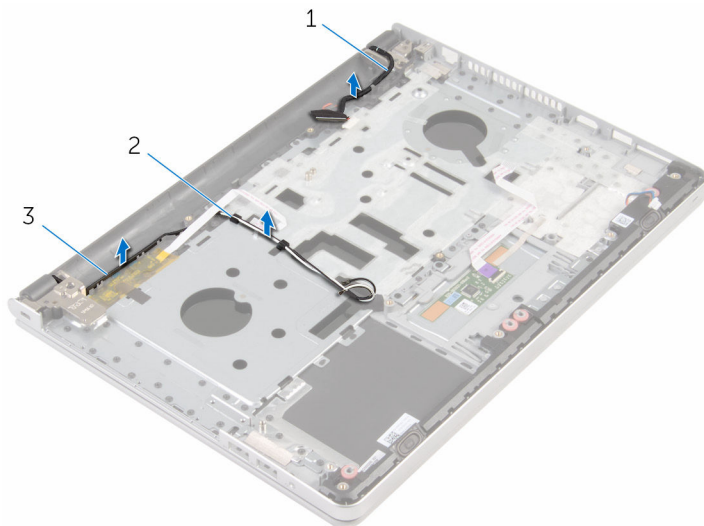
## Vereisten vooraf

- 1 Verwijder de [batterij](#).
- 2 Verwijder de [onderplaat](#).
- 3 Verwijder het [optische station](#).
- 4 Verwijder de [geheugenmodules](#).
- 5 Volg procedure in de stappen 1 t/m 3 onder "De [harde schijf](#) verwijderen".
- 6 Verwijder de [draadloze kaart](#).
- 7 Verwijder het [toetsenbord](#).
- 8 Verwijder de [computerbehuizing](#).
- 9 Verwijder de [warmteafleider](#).
- 10 Verwijder de [I/O-kaart](#).
- 11 Verwijder het [moederbord](#).

## Procedure

- 1 Noteer hoe de antennekabels lopen en verwijder de antennekabels uit de geleiders op de polssteun.

- 2 Noteer hoe de beeldschermkabel loopt en verwijder de kabel uit de geleiders op de polssteun.



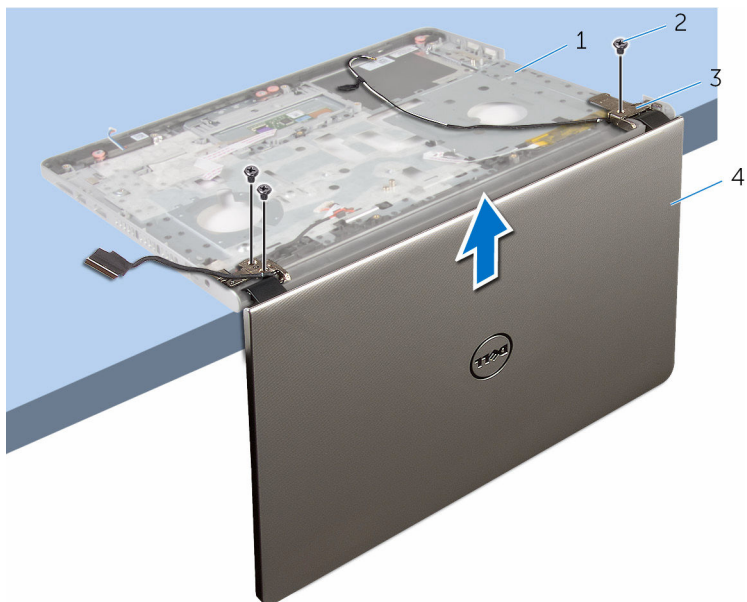
1 beeldschermkabel

2 geleiders

3 antennekabels (2)

- 3 Draai de computer om en open het beeldscherm onder een hoek van 90 graden.
- 4 Draai de computer om en plaats hem op de rand van de tafel in een dusdanige positie dat u toegang hebt tot de schroeven in de scharnieren van het beeldscherm.
- 5 Verwijder de schroeven waarmee de beeldscherm-scharnieren aan de polssteun zijn bevestigd.

6 Til het beeldscherm voorzichtig op van de polssteun.



- |   |                            |   |                |
|---|----------------------------|---|----------------|
| 1 | onderzijde van de computer | 2 | schroefjes (3) |
| 3 | beeldschermcharnieren (2)  | 4 | beeldscherm    |

7 Plaats het beeldscherm voorzichtig op een schoon, vlak oppervlak.



1 beeldscherm

# Het beeldscherm vervangen

---



**GEVAAR:** Voordat u in de computer werkt dient u de meegeleverde veiligheidsinstructies te lezen en de stappen te volgen in [Voordat u in de computer gaat werken](#). Nadat u in de computer hebt gewerkt, moet u de instructies volgen die worden beschreven in [Nadat u aan de computer hebt gewerkt](#). Raadpleeg voor meer informatie over veiligheidsrichtlijnen onze website over de wet- en regelgeving op [www.dell.com/regulatory\\_compliance](http://www.dell.com/regulatory_compliance).

## Procedure

- 1 Plaats de polssteun op de rand van de tafel met de luidsprekers van de rand af gericht.
- 2 Lijn de schroefgaten in de polssteun uit met de schroefgaten in de beeldschermcharnieren.
- 3 Plaats de schroeven terug waarmee de beugels van het beeldscherm aan de polssteun vastzitten.
- 4 Leid de antennekabels door de geleiders op de polssteun.
- 5 Leid de beeldschermkabel door de geleiders op de polssteun.

## Vereisten achteraf

- 1 Plaats het [moederbord](#) terug.
- 2 Plaats de [I/O-kaart](#) terug.
- 3 Plaats de [warmteafleider](#) terug.
- 4 Plaats de [computerbehuizing](#) terug.
- 5 Plaats het [toetsenbord](#) terug.
- 6 Plaats de [draadloze kaart](#) terug.
- 7 Volg de procedure in de stappen 5 t/m 7 in "[De harde schijf terugplaatsen](#)".
- 8 Plaats de [geheugenmodules](#) terug.
- 9 Plaats het [optische station](#) terug.
- 10 Plaats de [onderplaat](#) terug.
- 11 Plaats de [batterij](#) terug.

# De polssteun verwijderen

---



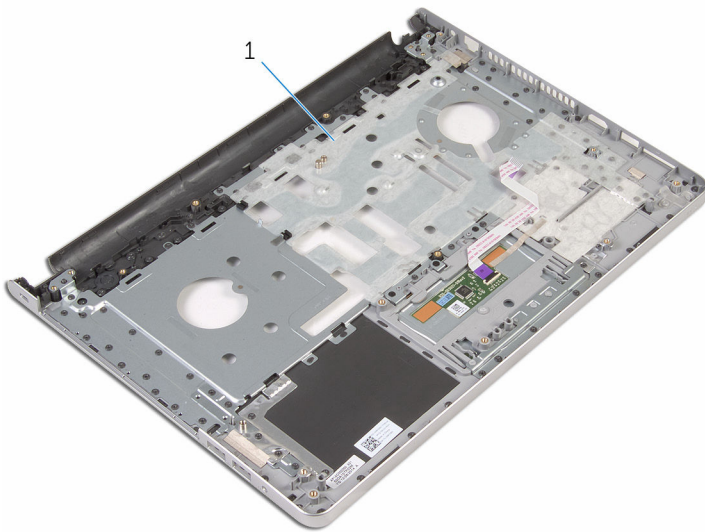
**GEVAAR:** Voordat u in de computer werkt dient u de meegeleverde veiligheidsinstructies te lezen en de stappen te volgen in [Voordat u in de computer gaat werken](#). Nadat u in de computer hebt gewerkt, moet u de instructies volgen die worden beschreven in [Nadat u aan de computer hebt gewerkt](#). Raadpleeg voor meer informatie over veiligheidsrichtlijnen onze website over de wet- en regelgeving op [www.dell.com/regulatory\\_compliance](http://www.dell.com/regulatory_compliance).

## Vereisten vooraf

- 1 Verwijder de [batterij](#).
- 2 Verwijder de [onderplaat](#).
- 3 Verwijder het [optische station](#).
- 4 Verwijder de [geheugenmodules](#).
- 5 Volg procedure in de stappen 1 t/m 3 onder "De [harde schijf](#) verwijderen".
- 6 Verwijder de [draadloze kaart](#).
- 7 Verwijder het [toetsenbord](#).
- 8 Verwijder de [computerbehuizing](#).
- 9 Verwijder de [luidsprekers](#).
- 10 Verwijder de [warmteafleider](#).
- 11 Verwijder de [I/O-kaart](#).
- 12 Verwijder het [moederbord](#).
- 13 Verwijder de [netstroomadapterpoort](#).
- 14 Verwijder de [aan-uitknopkaart](#).
- 15 Verwijder het [beeldscherm](#).

## Procedure

Nadat u de stappen in de vereisten hebt uitgevoerd, blijft de polssteun over.



1 polsstein



# De polssteun terugplaatsen

---



**GEVAAR:** Voordat u in de computer werkt dient u de meegeleverde veiligheidsinstructies te lezen en de stappen te volgen in [Voordat u in de computer gaat werken](#). Nadat u in de computer hebt gewerkt, moet u de instructies volgen die worden beschreven in [Nadat u aan de computer hebt gewerkt](#). Raadpleeg voor meer informatie over veiligheidsrichtlijnen onze website over de wet- en regelgeving op [www.dell.com/regulatory\\_compliance](http://www.dell.com/regulatory_compliance).

## Procedure

Plaats de polssteun op een schoon en vlak oppervlak.

## Vereisten achteraf

- 1 Plaats het [beeldscherm](#) terug.
- 2 Plaats de [kaart voor de aan/uit-knop](#) terug.
- 3 Plaats de [netstroomadapterpoort](#) terug.
- 4 Plaats het [moederbord](#) terug.
- 5 Plaats de [I/O-kaart](#) terug.
- 6 Plaats de [warmteafleider](#) terug.
- 7 Plaats de [luidsprekers](#) terug.
- 8 Plaats de [computerbehuizing](#) terug.
- 9 Plaats het [toetsenbord](#) terug.
- 10 Plaats de [draadloze kaart](#) terug.
- 11 Volg de procedure in de stappen 5 t/m 7 in "[De harde schijf terugplaatsen](#)".
- 12 Plaats de [geheugenmodules](#) terug.
- 13 Plaats het [optische station](#) terug.
- 14 Plaats de [onderplaat](#) terug.
- 15 Plaats de [batterij](#) terug.

# Het montagekader van het beeldscherm verwijderen

---



**GEVAAR:** Voordat u in de computer werkt dient u de meegeleverde veiligheidsinstructies te lezen en de stappen te volgen in [Voordat u in de computer gaat werken](#). Nadat u in de computer hebt gewerkt, moet u de instructies volgen die worden beschreven in [Nadat u aan de computer hebt gewerkt](#). Raadpleeg voor meer informatie over veiligheidsrichtlijnen onze website over de wet- en regelgeving op [www.dell.com/regulatory\\_compliance](http://www.dell.com/regulatory_compliance).

## Vereisten vooraf

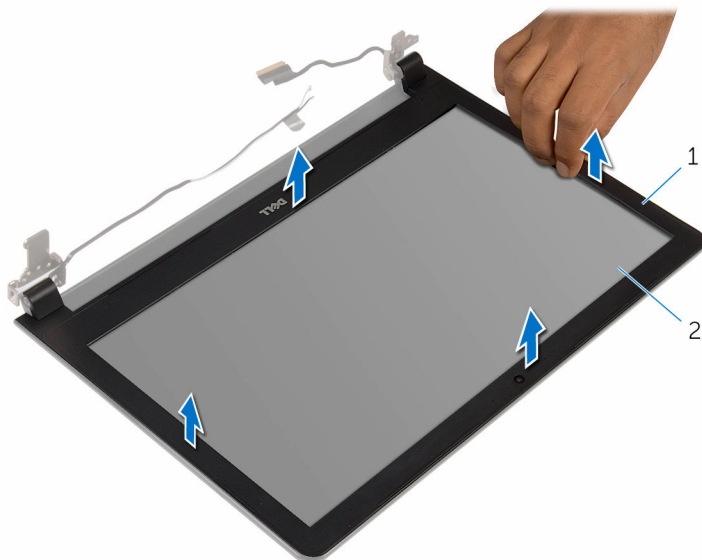


**OPMERKING:** Deze instructies gelden alleen voor laptops zonder aanraakscherm.

- 1 Verwijder de [batterij](#).
- 2 Verwijder de [onderplaat](#).
- 3 Verwijder het [optische station](#).
- 4 Verwijder de [geheugenmodules](#).
- 5 Volg procedure in de stappen 1 t/m 3 onder “De [harde schijf](#) verwijderen”.
- 6 Verwijder de [draadloze kaart](#).
- 7 Verwijder het [toetsenbord](#).
- 8 Verwijder de [computerbehuizing](#).
- 9 Verwijder de [warmteafleider](#).
- 10 Verwijder de [I/O-kaart](#).
- 11 Verwijder het [moederbord](#).
- 12 Verwijder het [beeldscherm](#).

# Procedure

- 1 Wrik de binnenste rand van de schermrand voorzichtig omhoog met uw vingers.



1 montagekader van het  
beeldscherm

2 beeldschermpaneel

- 2 Til het montagekader van de beeldschermconstructie.

# De schermrand vervangen

---



**GEVAAR:** Voordat u in de computer werkt dient u de meegeleverde veiligheidsinstructies te lezen en de stappen te volgen in [Voordat u in de computer gaat werken](#). Nadat u in de computer hebt gewerkt, moet u de instructies volgen die worden beschreven in [Nadat u aan de computer hebt gewerkt](#). Raadpleeg voor meer informatie over veiligheidsrichtlijnen onze website over de wet- en regelgeving op [www.dell.com/regulatory\\_compliance](http://www.dell.com/regulatory_compliance).

## Procedure

Lijn de schermrand uit met de beeldschermkap en klik de schermrand voorzichtig op zijn plaats.

## Vereisten achteraf

- 1 Plaats het [beeldscherm](#) terug.
- 2 Plaats het [moederbord](#) terug.
- 3 Plaats de [I/O-kaart](#) terug.
- 4 Plaats de [warmteafleider](#) terug.
- 5 Plaats de [computerbehuizing](#) terug.
- 6 Plaats het [toetsenbord](#) terug.
- 7 Plaats de [draadloze kaart](#) terug.
- 8 Volg de procedure in de stappen 5 t/m 7 in "[De harde schijf terugplaatsen](#)".
- 9 Plaats de [geheugenmodules](#) terug.
- 10 Plaats het [optische station](#) terug.
- 11 Plaats de [onderplaat](#) terug.
- 12 Plaats de [batterij](#) terug.

# De camera verwijderen

---



**GEVAAR:** Voordat u in de computer werkt dient u de meegeleverde veiligheidsinstructies te lezen en de stappen te volgen in [Voordat u in de computer gaat werken](#). Nadat u in de computer hebt gewerkt, moet u de instructies volgen die worden beschreven in [Nadat u aan de computer hebt gewerkt](#). Raadpleeg voor meer informatie over veiligheidsrichtlijnen onze website over de wet- en regelgeving op [www.dell.com/regulatory\\_compliance](http://www.dell.com/regulatory_compliance).

## Vereisten vooraf



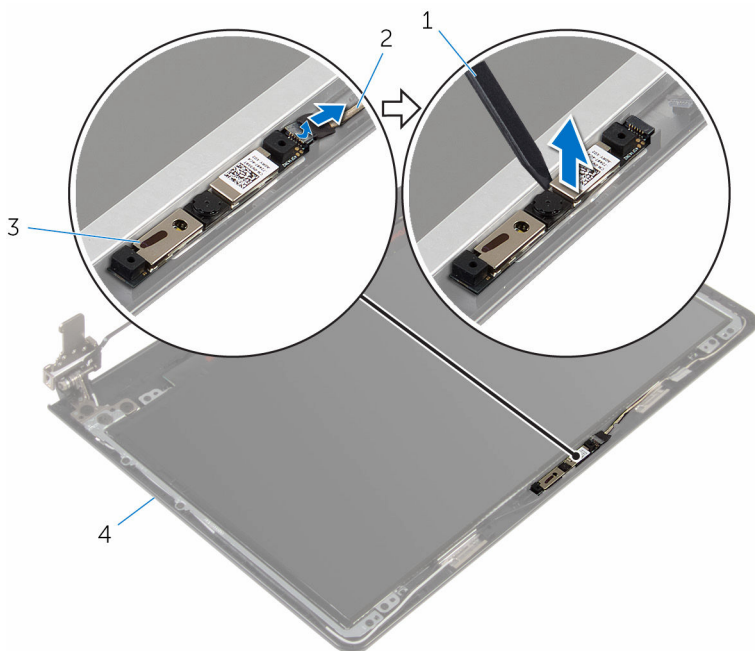
**OPMERKING:** Deze instructies gelden alleen voor laptops zonder aanraakscherm.

- 1 Verwijder de [batterij](#).
- 2 Verwijder de [onderplaat](#).
- 3 Verwijder het [optische station](#).
- 4 Verwijder de [geheugenmodules](#).
- 5 Volg procedure in de stappen 1 t/m 3 onder “De [harde schijf](#) verwijderen”.
- 6 Verwijder de [draadloze kaart](#).
- 7 Verwijder het [toetsenbord](#).
- 8 Verwijder de [computerbehuizing](#).
- 9 Verwijder de [warmteafleider](#).
- 10 Verwijder de [I/O-kaart](#).
- 11 Verwijder het [moederbord](#).
- 12 Verwijder het [beeldscherm](#).
- 13 Verwijder het [montagekader van het beeldscherm](#).

## Procedure

- 1 Koppel de camerakabel los van de camera.

- 2 Wrik met een plastic pennetje voorzichtig de achterzijde van het beeldscherm naar buiten.



1 plastic pennetje

3 camera

2 camerakabel

4 achterzijde van  
beeldscherm

# De camera vervangen

---



**GEVAAR:** Voordat u in de computer werkt dient u de meegeleverde veiligheidsinstructies te lezen en de stappen te volgen in [Voordat u in de computer gaat werken](#). Nadat u in de computer hebt gewerkt, moet u de instructies volgen die worden beschreven in [Nadat u aan de computer hebt gewerkt](#). Raadpleeg voor meer informatie over veiligheidsrichtlijnen onze website over de wet- en regelgeving op [www.dell.com/regulatory\\_compliance](http://www.dell.com/regulatory_compliance).

## Procedure

- 1 Lijn de camera uit met de sleuf op de achterzijde van het beeldscherm en klik de camera op zijn plaats.
- 2 Sluit de camerakabel aan op de camera.

## Vereisten achteraf

- 1 Plaats het [montagekader van het beeldscherm](#) terug.
- 2 Plaats het [beeldscherm](#) terug.
- 3 Plaats het [moederbord](#) terug.
- 4 Plaats de [I/O-kaart](#) terug.
- 5 Plaats de [warmteafleider](#) terug.
- 6 Plaats de [computerbehuizing](#) terug.
- 7 Plaats het [toetsenbord](#) terug.
- 8 Plaats de [draadloze kaart](#) terug.
- 9 Volg de procedure in de stappen 5 t/m 7 in "[De harde schijf terugplaatsen](#)".
- 10 Plaats de [geheugenmodules](#) terug.
- 11 Plaats het [optische station](#) terug.
- 12 Plaats de [onderplaat](#) terug.
- 13 Plaats de [batterij](#) terug.

# Het beeldschermpaneel verwijderen

---



**GEVAAR:** Voordat u in de computer werkt dient u de meegeleverde veiligheidsinstructies te lezen en de stappen te volgen in [Voordat u in de computer gaat werken](#). Nadat u in de computer hebt gewerkt, moet u de instructies volgen die worden beschreven in [Nadat u aan de computer hebt gewerkt](#). Raadpleeg voor meer informatie over veiligheidsrichtlijnen onze website over de wet- en regelgeving op [www.dell.com/regulatory\\_compliance](http://www.dell.com/regulatory_compliance).

## Vereisten vooraf



**OPMERKING:** Deze instructies gelden alleen voor laptops zonder aanraakscherm.

- 1 Verwijder de [batterij](#).
- 2 Verwijder de [onderplaat](#).
- 3 Verwijder het [optische station](#).
- 4 Verwijder de [geheugenmodules](#).
- 5 Volg procedure in de stappen 1 t/m 3 onder “De [harde schijf](#) verwijderen”.
- 6 Verwijder de [draadloze kaart](#).
- 7 Verwijder het [toetsenbord](#).
- 8 Verwijder de [computerbehuizing](#).
- 9 Verwijder de [warmteafleider](#).
- 10 Verwijder de [I/O-kaart](#).
- 11 Verwijder het [moederbord](#).
- 12 Verwijder het [beeldscherm](#).
- 13 Verwijder het [montagekader van het beeldscherm](#).

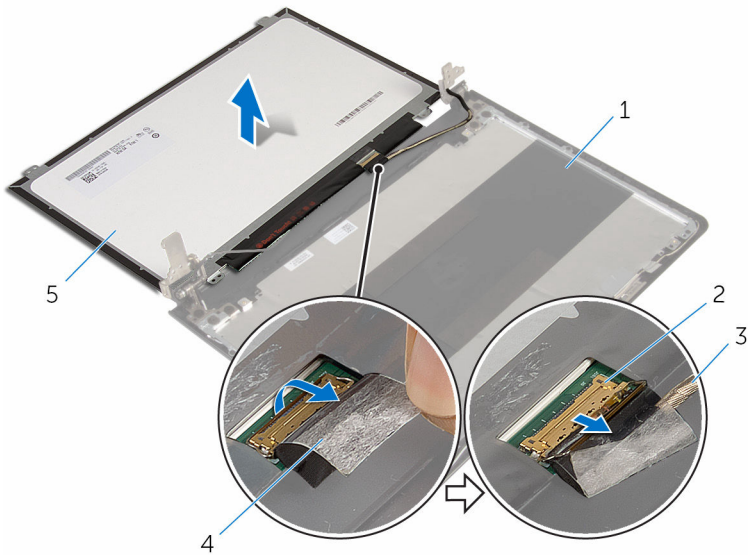
## Procedure

- 1 Verwijder de schroeven waarmee het beeldschermpaneel aan de achterplaat van het beeldscherm is bevestigd.





- 5 Til het beeldschermpaneel uit de achterzijde van het beeldscherm.



1 achterzijde van  
beeldscherm

2 klemmetje

3 beeldschermkabel

4 tape

5 beeldschermpaneel

# Het beeldschermpaneel vervangen

---



**GEVAAR:** Voordat u in de computer werkt dient u de meegeleverde veiligheidsinstructies te lezen en de stappen te volgen in [Voordat u in de computer gaat werken](#). Nadat u in de computer hebt gewerkt, moet u de instructies volgen die worden beschreven in [Nadat u aan de computer hebt gewerkt](#). Raadpleeg voor meer informatie over veiligheidsrichtlijnen onze website over de wet- en regelgeving op [www.dell.com/regulatory\\_compliance](http://www.dell.com/regulatory_compliance).

## Procedure

- 1 Schuif de beeldschermkabel in de connector op het beeldschermpaneel en druk de vergrendeling omlaag om de kabel vast te zetten.
- 2 Breng de tape aan waarmee de beeldschermkabel vastzit aan het beeldschermpaneel.
- 3 Draai het beeldschermpaneel om en plaats het op de achterzijde van het beeldscherm.
- 4 Lijn de schroefgaten in het beeldschermpaneel uit met de schroefgaten in de beeldschermkap.
- 5 Plaats de schroeven terug waarmee het beeldschermpaneel vastzit aan de beeldschermkap.

## Vereisten achteraf

- 1 Plaats het [montagekader van het beeldscherm](#) terug.
- 2 Plaats het [beeldscherm](#) terug.
- 3 Plaats het [moederbord](#) terug.
- 4 Plaats de [I/O-kaart](#) terug.
- 5 Plaats de [warmteafleider](#) terug.
- 6 Plaats de [computerbehuizing](#) terug.
- 7 Plaats het [toetsenbord](#) terug.
- 8 Plaats de [draadloze kaart](#) terug.
- 9 Volg de procedure in de stappen 5 t/m 7 in "[De harde schijf terugplaatsen](#)".

- 10 Plaats de [geheugenmodules](#) terug.
- 11 Plaats het [optische station](#) terug.
- 12 Plaats de [onderplaat](#) terug.
- 13 Plaats de [batterij](#) terug.

# De beeldschermsharnieren verwijderen

---



**GEVAAR:** Voordat u in de computer werkt dient u de meegeleverde veiligheidsinstructies te lezen en de stappen te volgen in [Voordat u in de computer gaat werken](#). Nadat u in de computer hebt gewerkt, moet u de instructies volgen die worden beschreven in [Nadat u aan de computer hebt gewerkt](#). Raadpleeg voor meer informatie over veiligheidsrichtlijnen onze website over de wet- en regelgeving op [www.dell.com/regulatory\\_compliance](http://www.dell.com/regulatory_compliance).

## Vereisten vooraf



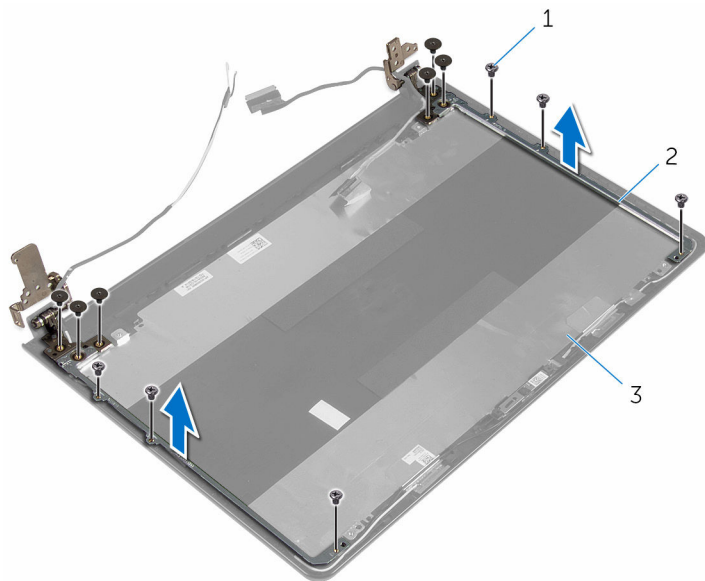
**OPMERKING:** Deze instructies gelden alleen voor laptops zonder aanraakscherm.

- 1 Verwijder de [batterij](#).
- 2 Verwijder de [onderplaat](#).
- 3 Verwijder het [optische station](#).
- 4 Verwijder de [geheugenmodules](#).
- 5 Volg procedure in de stappen 1 t/m 3 onder “De [harde schijf](#) verwijderen”.
- 6 Verwijder de [draadloze kaart](#).
- 7 Verwijder het [toetsenbord](#).
- 8 Verwijder de [computerbehuizing](#).
- 9 Verwijder de [warmteafleider](#).
- 10 Verwijder de [I/O-kaart](#).
- 11 Verwijder het [moederbord](#).
- 12 Verwijder het [beeldscherm](#).
- 13 Verwijder het [montagekader van het beeldscherm](#).
- 14 Verwijder het [beeldschermpaneel](#).

## Procedure

- 1 Verwijder de schroeven waarmee de beeldschermsharnieren aan de achterzijde van het beeldscherm vastzitten.

- 2 Til de beeldschermsscharnieren weg van de achterzijde van het beeldscherm.



1 schroeven (12)

2 beeldschermsscharnieren  
(2)

3 achterzijde van  
beeldscherm

# De beeldschermsharnieren vervangen

---



**GEVAAR:** Voordat u in de computer werkt dient u de meegeleverde veiligheidsinstructies te lezen en de stappen te volgen in [Voordat u in de computer gaat werken](#). Nadat u in de computer hebt gewerkt, moet u de instructies volgen die worden beschreven in [Nadat u aan de computer hebt gewerkt](#). Raadpleeg voor meer informatie over veiligheidsrichtlijnen onze website over de wet- en regelgeving op [www.dell.com/regulatory\\_compliance](http://www.dell.com/regulatory_compliance).

## Procedure

- 1 Lijn de schroefgaten in beeldschermsharnieren uit met de schroefgaten in de beeldschermkap.
- 2 Plaats de schroeven terug waarmee de beeldschermsharnieren vastzitten aan de achterzijde van het beeldscherm.

## Vereisten achteraf

- 1 Plaats het [beeldschermpaneel](#) terug.
- 2 Plaats het [montagekader van het beeldscherm](#) terug.
- 3 Plaats het [beeldscherm](#) terug.
- 4 Plaats het [moederbord](#) terug.
- 5 Plaats de [I/O-kaart](#) terug.
- 6 Plaats de [warmteafleider](#) terug.
- 7 Plaats de [computerbehuizing](#) terug.
- 8 Plaats het [toetsenbord](#) terug.
- 9 Plaats de [draadloze kaart](#) terug.
- 10 Volg de procedure in de stappen 5 t/m 7 in "[De harde schijf terugplaatsen](#)".
- 11 Plaats de [geheugenmodules](#) terug.
- 12 Plaats het [optische station](#) terug.
- 13 Plaats de [onderplaat](#) terug.
- 14 Plaats de [batterij](#) terug.

# De beeldschermkabel verwijderen

---



**GEVAAR:** Voordat u in de computer werkt dient u de meegeleverde veiligheidsinstructies te lezen en de stappen te volgen in [Voordat u in de computer gaat werken](#). Nadat u in de computer hebt gewerkt, moet u de instructies volgen die worden beschreven in [Nadat u aan de computer hebt gewerkt](#). Raadpleeg voor meer informatie over veiligheidsrichtlijnen onze website over de wet- en regelgeving op [www.dell.com/regulatory\\_compliance](http://www.dell.com/regulatory_compliance).

## Vereisten vooraf



**OPMERKING:** Deze instructies gelden alleen voor laptops zonder aanraakscherm.

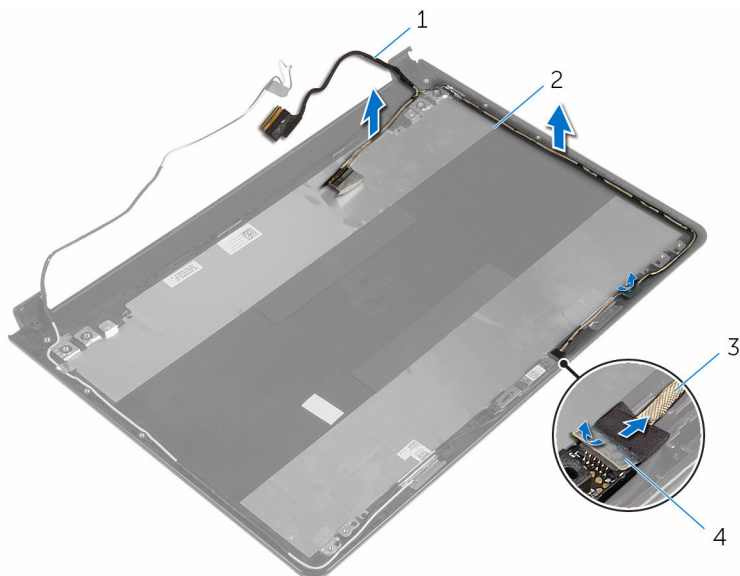
- 1 Verwijder de [batterij](#).
- 2 Verwijder de [onderplaat](#).
- 3 Verwijder het [optische station](#).
- 4 Verwijder de [geheugenmodules](#).
- 5 Volg procedure in de stappen 1 t/m 3 onder “De [harde schijf](#) verwijderen”.
- 6 Verwijder de [draadloze kaart](#).
- 7 Verwijder het [toetsenbord](#).
- 8 Verwijder de [computerbehuizing](#).
- 9 Verwijder de [warmteafleider](#).
- 10 Verwijder de [I/O-kaart](#).
- 11 Verwijder het [moederbord](#).
- 12 Verwijder het [beeldscherm](#).
- 13 Verwijder het [montagekader van het beeldscherm](#).
- 14 Verwijder het [beeldschermpaneel](#).

## Procedure

- 1 Verwijder de tape waarmee de camerakabel aan de achterzijde van het beeldscherm is bevestigd.
- 2 Koppel de camerakabel los van de camera.



- 3 Noteer hoe de beeldschermkabel loopt en verwijder de beeldschermkabel uit de geleiders op de achterzijde van het beeldscherm.
- 4 Noteer hoe de camerakabel loopt en verwijder de camerakabel van de achterzijde van het beeldscherm.



1 beeldschermkabel

2 achterzijde van  
beeldscherm

3 camerakabel

4 tape

# De beeldschermkabel terugplaatsen

---



**GEVAAR:** Voordat u in de computer werkt dient u de meegeleverde veiligheidsinstructies te lezen en de stappen te volgen in [Voordat u in de computer gaat werken](#). Nadat u in de computer hebt gewerkt, moet u de instructies volgen die worden beschreven in [Nadat u aan de computer hebt gewerkt](#). Raadpleeg voor meer informatie over veiligheidsrichtlijnen onze website over de wet- en regelgeving op [www.dell.com/regulatory\\_compliance](http://www.dell.com/regulatory_compliance).

## Procedure

- 1 Leid de beeldschermkabel door de geleiders op de achterplaat van het beeldscherm.
- 2 Sluit de camerakabel aan op de camera.
- 3 Breng de tape aan waarmee de camerakabel op de achterzijde van het beeldscherm is bevestigd.

## Vereisten achteraf

- 1 Plaats de [beeldschermsharnieren](#) terug.
- 2 Plaats het [beeldschermpaneel](#) terug.
- 3 Plaats het [montagekader van het beeldscherm](#) terug.
- 4 Plaats het [beeldscherm](#) terug.
- 5 Plaats het [moederbord](#) terug.
- 6 Plaats de [I/O-kaart](#) terug.
- 7 Plaats de [warmteafleider](#) terug.
- 8 Plaats de [computerbehuizing](#) terug.
- 9 Plaats het [toetsenbord](#) terug.
- 10 Plaats de [draadloze kaart](#) terug.
- 11 Volg de procedure in de stappen 5 t/m 7 in "[De harde schijf terugplaatsen](#)".
- 12 Plaats de [geheugenmodules](#) terug.
- 13 Plaats het [optische station](#) terug.

- 14 Plaats de [onderplaat](#) terug.
- 15 Plaats de [batterij](#) terug.

# De achterzijde van het beeldscherm en de antenne verwijderen

---



**GEVAAR:** Voordat u in de computer werkt dient u de meegeleverde veiligheidsinstructies te lezen en de stappen te volgen in [Voordat u in de computer gaat werken](#). Nadat u in de computer hebt gewerkt, moet u de instructies volgen die worden beschreven in [Nadat u aan de computer hebt gewerkt](#). Raadpleeg voor meer informatie over veiligheidsrichtlijnen onze website over de wet- en regelgeving op [www.dell.com/regulatory\\_compliance](http://www.dell.com/regulatory_compliance).

## Vereisten vooraf

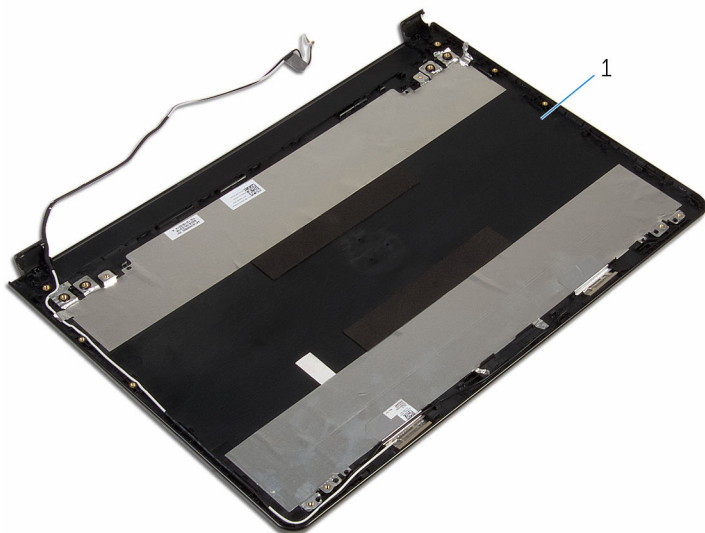


**OPMERKING:** Deze instructies gelden alleen voor laptops zonder aanraakscherm.

- 1 Verwijder de [batterij](#).
- 2 Verwijder de [onderplaat](#).
- 3 Verwijder het [optische station](#).
- 4 Verwijder de [geheugenmodules](#).
- 5 Volg procedure in de stappen 1 t/m 3 onder “De [harde schijf](#) verwijderen”.
- 6 Verwijder de [draadloze kaart](#).
- 7 Verwijder het [toetsenbord](#).
- 8 Verwijder de [computerbehuizing](#).
- 9 Verwijder de [warmteafleider](#).
- 10 Verwijder de [I/O-kaart](#).
- 11 Verwijder het [moederbord](#).
- 12 Verwijder het [beeldscherm](#).
- 13 Verwijder het [montagekader van het beeldscherm](#).
- 14 Verwijder de [camera](#).
- 15 Verwijder het [beeldschermpaneel](#).
- 16 Verwijder de [beeldschermkabel](#).

## Procedure

Nadat u de stappen in de vereisten hebt uitgevoerd, blijven de achterplaat van het beeldscherm en de antenne over.



- 1 achterplaat van het beeldscherm en antenne.

# De achterzijde van het beeldscherm en de antenne terugplaatsen

---



**GEVAAR:** Voordat u in de computer werkt dient u de meegeleverde veiligheidsinstructies te lezen en de stappen te volgen in [Voordat u in de computer gaat werken](#). Nadat u in de computer hebt gewerkt, moet u de instructies volgen die worden beschreven in [Nadat u aan de computer hebt gewerkt](#). Raadpleeg voor meer informatie over veiligheidsrichtlijnen onze website over de wet- en regelgeving op [www.dell.com/regulatory\\_compliance](http://www.dell.com/regulatory_compliance).

## Procedure

Plaats de achterplaat van het beeldscherm en de antenne op een schone, vlakke ondergrond.

## Vereisten achteraf

- 1 Plaats de [beeldschermkabel](#) terug.
- 2 Plaats de [beeldscherm scharnieren](#) terug.
- 3 Plaats het [beeldscherm paneel](#) terug.
- 4 Plaats de [camera](#) terug.
- 5 Plaats het [montagekader van het beeldscherm](#) terug.
- 6 Plaats het [beeldscherm](#) terug.
- 7 Plaats het [moederbord](#) terug.
- 8 Plaats de [I/O-kaart](#) terug.
- 9 Plaats de [warmteafleider](#) terug.
- 10 Plaats de [computerbehuizing](#) terug.
- 11 Plaats het [toetsenbord](#) terug.
- 12 Plaats de [draadloze kaart](#) terug.
- 13 Volg de procedure in de stappen 5 t/m 7 in "[De harde schijf terugplaatsen](#)".
- 14 Plaats de [geheugenmodules](#) terug.
- 15 Plaats het [optische station](#) terug.

**16** Plaats de [onderplaat](#) terug.

**17** Plaats de [batterij](#) terug.

# Het BIOS flashen

---

Mogelijk moet u het BIOS flashen wanneer er een update beschikbaar is of na het vervangen of terugplaatsen van het moederbord. Ga als volgt te werk om het BIOS te flashen:

- 1 Zet de computer aan.
- 2 Ga naar **[www.dell.com/support](http://www.dell.com/support)**.
- 3 Klik op **Product Support**, voer de servicetag van uw computer in en klik op **Verzenden**.



**OPMERKING:** Als u niet beschikt over de servicetag, gebruikt u de functie automatisch detecteren of handmatig bladeren voor uw model computer.

- 4 Klik op **Stuurprogramma's & downloads**.
- 5 Selecteer het besturingssysteem dat op uw computer is geïnstalleerd.
- 6 Scroll naar beneden op de pagina en vouw **BIOS uit**.
- 7 Klik op **Bestand downloaden** om de laatste versie van de BIOS voor uw computer te downloaden.
- 8 Sla het bestand op en ga na het downloaden naar de map waar u het update-bestand van het BIOS heeft opgeslagen.
- 9 Dubbelklik op het pictogram van het BIOS update-bestand en volg de instructies op het scherm.



# Hulp verkrijgen en contact opnemen met Dell

---

## Bronnen voor zelfhulp

U kunt informatie en hulp bij Dell-producten en services krijgen door middel van deze bronnen voor zelfhulp.

Informatie over producten en services van Dell

[www.dell.com](http://www.dell.com)

Windows 8.1 en Windows 10

app Dell Help en ondersteuning



Windows 10

Aan de slag app



Windows 8.1

Help + Tips app



Help openen in Windows 8, Windows 8.1 en Windows 10

In Windows Search, typt u **Help en ondersteuning** en drukt op **Enter**.

Help openen in Windows 7

Klik op **Start** → **Help en ondersteuning**.

Onlinehulp voor besturingssysteem

[www.dell.com/support/windows](http://www.dell.com/support/windows)  
[www.dell.com/support/linux](http://www.dell.com/support/linux)

Informatie over probleemoplossing, gebruikershandleidingen, installatie-instructies, productspecificaties, blogs voor technische hulp, drivers, software-updates, enz.

[www.dell.com/support](http://www.dell.com/support)

Informatie over uw besturingssysteem, instellen en

Ga naar *Ik en mijn Dell* op [www.dell.com/support/manuals](http://www.dell.com/support/manuals).

gebruiken van uw computer,  
databack-ups, diagnostieken, enz.

## Contact opnemen met Dell

Ga naar [www.dell.com/contactdell](http://www.dell.com/contactdell) als u contact wilt opnemen met Dell voor verkoop, technische ondersteuning of aan de klantenservice gerelateerde zaken.



**OPMERKING:** De beschikbaarheid hiervan verschilt per land en product. Sommige services zijn mogelijk niet beschikbaar in uw land.



**OPMERKING:** Als u geen actieve internetverbinding hebt, kunt u de contactgegevens vinden op de factuur, de pakbon of in de productcatalogus van Dell.